



Saint Pierre
de Chartreuse

Crédit photo : Jérôme BARRIS
@saint_pierre_de_chartreuse



Saint- Pierre de Chartreuse

LETTRE MUNICIPALE OCTOBRE 2024



POUR RECEVOIR LA LETTRE NUMÉRIQUE :
Pensez à vous inscrire à la Newsletter : saintpierredechartreuse.fr

Quelques exemplaires papier sont disponibles en Mairie de Saint-Pierre de Chartreuse

PROCHAINE PUBLICATION : NOVEMBRE 2024

Retrouvez-nous sur :  MairiedeSaintPierredeChartreuse



Mairie de Saint-Pierre de Chartreuse - illiwap



SOMMAIRE



Recensement de la population 2025



Recensement des aides à domicile



Chèque Énergie : démarche à effectuer



Programme Octobre Rose à Saint-Pierre de Chartreuse

01

Édito

02

Vie Municipale

05

Vie Communale

11

Vie Associative et Culturelle

12

Vie Intercommunale

13

Numéros utiles

14

Offres d'emploi / Agenda



Maire de Saint-Pierre de Chartreuse,
Vice-Président au Parc de Chartreuse en charge
de l'agriculture et de la transition alimentaire



Édito, hommage à Sylvain Guilmin

Sylvain, tu nous a quittés brusquement ce mercredi 2 octobre 2024.

Au nom des Services de la mairie et du Conseil municipal, nous te remercions amicalement pour tout ce que tu as apporté et offert à ton village de Saint Pierre de Chartreuse, que tu aimais tant.

Sylvain, tu as su trouver à Saint Pierre, l'expression de tes multiples talents. Tu étais disponible pour apporter ton aide à l'organisation d'animations ou en offrant tes talents de communication. Plus particulièrement ces deux dernières années, tu t'es lancée dans l'aventure de la gestion et l'animation de la patinoire communale sur Le Plan de Ville. Quelle joyeuse révolution cela a été ! Ces deux saisons hivernales, tu as animé nos hivers, d'une bien belle manière. Avec ta gentillesse, ton enthousiasme, ton inventivité, tu as amusé tous les publics, du plus jeune au plus ancien, avec des animations variées et originales, à ton image.

Tu étais le « sourire du Plan de Ville ».

Combien de journées ou de soirées à thèmes à la patinoire ! Journée Country western, soirées déguisées, tournois de hockey, blind test vidéo, shows laser, concours de pétanque sur glace, accueil des nouveaux arrivants, mardi gras, feux d'artifices, apéro huîtres, accueil du Père Noël, soirée Boum Boum Boys, apéro grillades, concerts, nocturne reggae (« un p'tit hommage à Bob Marley, de la bonne glisse en nocturne, des sourires, des copains/copines et un bon punch coco à partager avec nos amis visiteurs »), nocturne hongroise /goulash (« un bon miam-miam à partager dans une bonne ambiance »), nocturne Haddock (« bienvenue aux bachi bouzouks ! avec rhum des pirates »),

nocturne objectif Lune (« on va viser les étoiles avec un p'tit show laser »), nocturne rétro années 40/50/60 (« Ambiance vintage »), chandeleur (« on offre les crêpes ! apporte ta pièce d'or et fais ta crêpe »), le café de Grand-mère (« petit café gourmand pour la fête des mamies »), Saint Casimir (« habille toi en orange, ambiance Île aux enfants »), saint Valentin (« patinoire offerte aux duos, musique romantique »), nocturne apache (« glisse, feu de camp et Geronimo punch »).

Tu savais entraîner avec toi les associations, les élus, les commerçants, les hébergeurs, les artisans, prouvant ainsi qu'avec ou sans neige, la joie, la festivité, le vivre-ensemble pouvaient être au cœur de la vie de notre village de Saint-Pierre de Chartreuse l'hiver. Tu débordais d'idées, tu avais envie de faire bouger le village. Encore il y a deux semaines, on se voyait, pour réfléchir ensemble à la prochaine saison hivernale et même envisager des animations sur l'été. Quelle énergie tu avais !

Ta famille est orpheline ... on peut dire aussi aujourd'hui que la « Patinoire en Chartreuse » l'est aussi.
MERCI Sylvain et bon voyage ...



Stéphane GUSMEROLI

Maire de Saint-Pierre de Chartreuse
Vice-Président au Parc de Chartreuse en charge
de l'agriculture et de la transition alimentaire

"La famille entière, vous adresse ses remerciements à toutes les personnes présentes à la cérémonie ainsi qu'à tous ceux qui nous ont témoigné de leur sympathie dans ce moment difficile".

Marie-Cécile PAILLET



Le contenu détaillé des délibérations prises lors des Conseils municipaux est accessible sur le site internet de la mairie. Ne sont reprises ici que les décisions les plus importantes pour la Commune.

TOURISME ET STATION

Un projet de transition de la station de Saint Pierre de Chartreuse/Le Planolet se met actuellement en place, impliquant l'ensemble des acteurs du territoire et impulsé par un comité de coordination constitué de l'Association « Nouvelles Traces en Cœur de Chartreuse », de la Communauté de Communes Cœur de Chartreuse, de la Commune de Saint Pierre d'Entremont Isère et de notre Commune de Saint-Pierre de Chartreuse. Y sont associées toutes les personnes souhaitant prendre part à la réflexion et au projet d'avenir pour la station, « Montagne autrement 2030 ». La vision qui s'affirme progressivement pour notre station demain met l'accent sur un tourisme responsable et respectueux, intégrant les valeurs fondamentales du territoire telles que la culture, la nature, et les activités de plein air/outdoor. Une offre plurielle et multi-sites se structure, avec actuellement deux projets complémentaires de développement : sur le site du Planolet d'une part, et sur le site des Essarts d'autre part. Notre Commune de Saint Pierre de Chartreuse souhaite s'inscrire dans ce projet de transition de la station de Saint-Pierre de Chartreuse/Le Planolet. Ainsi, pour l'hiver 2024/2025, le Conseil municipal a décidé :

- La reconduction d'un service communal de transport gratuit, avec le minibus Citiz 8 places, desservant le village, la Combe de l'Ours, le Planolet, Saint Hugues et les Egaux (quand les conditions d'enneigement le justifient).
- L'exonération de la taxe communale des remontées mécaniques pour les domaines skiables des Essarts et des Egaux.
- L'équipement et la sécurisation d'espaces luges.
- La prise en charge forfaitaire partielle sur les forfaits saisons annuels pour les enfants scolarisés sur la commune afin de favoriser la pratique du ski nordique et alpin.
- Le soutien de principe du service de convoyage de personnes en dameuse-cabine assuré par Fabien Baule depuis La Combe de l'Ours, en-dehors des heures d'ouverture des pistes aux skieurs
- D'autoriser la pratique du ski de randonnée jusqu'à La Scia, sur les itinéraires ne nécessitant pas de plan d'intervention de déclenchement des avalanches.
- D'assurer le déneigement et le salage, à titre expérimental cette saison 2024/2025, de la route du Battour aux Essarts. Cette route sera réservée, par arrêté municipal, aux riverains, services publics, navettes privées de transport en commun, exclusivement pour des véhicules munis d'équipements spéciaux.
- D'assurer le déneigement du parking de la Combe de l'Ours, pour le stationnement des skieurs de randonnée et usagers de la dameuse-cabine de convoyage de personnes. Le déneigement du parking sera partiel et adapté en fonction de la fréquentation.

TOURISME – DIVERSIFICATION DES ACTIVITÉS

Avec le soutien de la Ligue Auvergne-Rhône-Alpes de Course d'Orientation (LAURACO) et du Département de l'Isère, la Commune souhaite réaliser un « Espace Loisirs Orientation », par la mise en œuvre de 4 parcours d'orientation à Saint Pierre de Chartreuse : Centre Village, La Diat, Saint Hugues, Saint Hugues scolaire. Le montant de l'opération serait de 17 230 € HT, avec un reste à charge prévisionnel pour la Commune serait ainsi de 6 165 € HT. Le Conseil municipal a décidé de mandater le Maire à demander une subvention au Département de l'Isère pour ce projet.



Retour sur les principales décisions du Conseil municipal du 7 octobre 2024

Le contenu détaillé des délibérations prises lors des Conseils municipaux est accessible sur le site internet de la mairie. Ne sont reprises ici que les décisions les plus importantes pour la Commune.

SKI NORDIQUE

Notre Commune de Saint-Pierre de Chartreuse exerce la compétence ski nordique sur son territoire. A ce titre, elle doit valider les tarifications applicables pour les forfaits lors de la saison hivernale 2024/2025 sur son domaine skiable. Les tarifs proposés pour les Domaines de Chartreuse, Chamechaude et notre site de Saint Hugues de Chartreuse restent cette année identiques à ceux de l'année précédente. Ces tarifs ont été définis en concertation avec Grenoble-Alpes Métropole pour les sites du Sappey et du Col de Porte et la Communauté de Communes Coeur de Chartreuse pour les sites de la Ruchère et du Désert d'Entremont. Les forfaits vendus sur un site peuvent être utilisés sur les autres sites de Chartreuse et réciproquement. Un système de vente de forfaits électroniques en ligne est mis en place, via Chartreuse Tourisme.

Les tarifs validés par le Conseil municipal sont donnés ci-après :

	FORFAIT *	
	JOURNEE	SEJOUR (5 jours consécutifs)
Adulte (17 à 75 ans inclus, à la date d'achat)	8,5 €	34 €
Jeune (6 à 16 ans inclus, à la date d'achat)	3,7 €	12 €
Tarif réduit (1)	6,8 €	-
Tarif « super réduit » (2)	3,7 €	-
(1) Tarif réduit destiné : - aux groupes de 10 personnes et plus / aux étudiants (sur présentation de leur carte) / aux demandeurs d'emplois, à la date d'achat du forfait - lorsque les conditions météorologiques ne permettent pas de proposer une qualité de piste optimale (2) Tarif valable uniquement au Col de Porte (sur décision de Grenoble Alpes Métropole)		
Scolaire (hors département de l'Isère, dans le cadre d'un tiers temps pédagogique)	2.5€	-
Défaut de forfait : dans le cas d'un accès aux pistes sans forfait valide : Amende de 20 €		

Les forfaits saison à l'échelle du massif de Chartreuse (Cartes Chartreuse) :

La Carte Chartreuse est un forfait saison donnant accès aux 3 domaines nordiques du massif : La Ruchère, Le Désert d'Entremont et le Domaine de Chamechaude.

FORFAIT SAISON CARTE CHARTREUSE		
	Prévente (du 01/10/2024 au 15/11/2024)	Vente (à partir du 16/11/2024)
Carte adulte (à partir de 17 ans inclus, à la date d'achat)	62€	72€
Carte jeune (6 à 16 ans inclus, à la date d'achat)	17.5€	22€

Les gratuités applicables sur le domaine de Chamechaude : Enfants jusqu'à 5 ans révolus inclus et personnes âgées à partir de 75 ans révolus, scolaires (maternelles, primaires, collégiens et lycéens) du département de l'Isère, dans le cadre du tiers temps pédagogique, moniteurs titulaires du Brevet d'Etat de ski de fond, titulaires de la licence de la Fédération Française Handisport et de la Fédération Française de sport adapté, personnel du site nordique de Saint-Hugues de Chartreuse (titulaires, contractuels/les et prestataires de service pour le damage), encadrants en formation pour l'obtention de l'agrément pour l'encadrement des sorties scolaires, partenaires publics ou privés pour des opérations non commerciales et/ou dans le cadre de lots offerts à des organisateurs de manifestations locales et/ou organisées par des médias, après accord écrit de la Commune de Saint-Pierre de Chartreuse, encadrants/accompagnants des groupes organisés par : les écoles maternelles, primaires, collèges, lycées et universités, les associations loi 1901, les collectivités, ...



Le contenu détaillé des délibérations prises lors des Conseils municipaux est accessible sur le site internet de la mairie. Ne sont reprises ici que les décisions les plus importantes pour la Commune.

SKI NORDIQUE

LES PRÉVENTES 2024-2025 Carte Chartreuse*

*Donne accès aux domaines nordiques de Chartreuse : Le Domaine de Chamechaude regroupant les sites de Saint-Hugues de Chartreuse, du col de Porte, et du Sappey en Chartreuse, la Ruchère et le Désert d'Entremont.

Du 1er octobre au 15 novembre 2024 :

Adulte

62€

~~72€~~

Enfant :

17.50€

~~22€~~

domainedechamechaude.fr/749-tarifs-et-achat-de-forfaits.htm



DOMAINE DE
CHAMECHAUDE

NATIONAL*	Jusqu'au	Adulte (16-99 ans)	Jeune (5-15 ans)
1er jour de vente : 01/10/2024			
Prévente	15 novembre 2024	205€	75€
Normal		240€	90€
Assurance		27€	22€
Carte		2€	

Âge à la date d'achat

*Ce forfait est valable sur tous les sites adhérents à Nordique France

ISÈRE-DRÔME**	Remise	Jusqu'au	Adulte (de 1949 à 2004)	Jeune (de 2005 à 2020)	Senior (1948 et avant)
1er jour de vente : 11/10/2024					
Vente Flash	30%	14/10/24	119€	42€	66€
Prévente	20%	15/11/24	135€	48€	75€
Normal			169€	60€	93€
Assurance			27€	22€	27€
Carte			2€		

**Ce forfait est valable sur tous les sites adhérents à Nordique Isère.

Produit et service		
Frais et Duplicata (traitement)		8€

LOCATIONS DES SALLES MUNICIPALES

Les nouveaux tarifs des salles municipales sont disponibles ici :

saintpierredechartreuse.fr/uploads/5385/2410-10-tarifs-salles-communales.pdf

Par ailleurs, prochainement, un nouveau logiciel sera déployé par la mairie, pour vous faciliter les réservations : « Mariloo ». Nous vous donnerons plus d'informations dans une prochaine Lettre municipale.



Date du prochain Conseil municipal :

Lundi 4 novembre 2024 à 20h30, Salle du Conseil



Recensement de la population 2025



C'est utile pour vivre aujourd'hui et construire demain !

Les chiffres du recensement de la population permettent de connaître les besoins de la population actuelle (transports, logements, écoles, établissements de santé et de retraite, etc.) et de construire l'avenir en déterminant le budget des communes.

C'est encore plus simple sur Internet !

Des codes vous seront remis pour vous recenser à compter du **16 janvier 2025**. Si vous êtes recensé cette année, vous serez prévenu par votre mairie.

C'est sûr !

Vos données sont protégées. L'Insee est le seul organisme habilité à exploiter les questionnaires et cela de façon anonyme.

Pour en savoir plus

🔍 le-recensement-et-moi.fr ou renseignez-vous auprès de votre mairie.

⚠️ Le recensement de la population est gratuit !

Dans le cadre du prochain **recensement de la population** la **Commune de Saint-Pierre de Chartreuse recrute** des **agents recenseurs rémunérés** qui seront chargés de déposer et de récupérer les questionnaires chez les habitants par secteur. Les personnes recrutées devront être disponibles la semaine précédant le début de l'enquête mais aussi les deux demi-journées de formation obligatoire (*dates communiquées ultérieurement par l'INSEE*).

Qualités requises et indispensables :

- Bonne connaissance du territoire communal (écarts compris)
- Bonnes qualités relationnelles
- Discrétion, rigueur et ténacité
- Grande disponibilité quotidienne
- Ordre et méthode, être véhiculé et majeur

Les candidatures (CV détaillé et lettre de motivation) sont à adresser jusqu'au 20 novembre 2024 à :

📍 Monsieur le Maire, 8 Place de la Mairie 38380 SAINT-PIERRE DE CHARTREUSE ou :

✉️ recensement2025@saintpierredechartreuse.fr



Collecte des encombrants Saint-Pierre de Chartreuse :



DERNIÈRE COLLECTE DE L'ANNÉE : LE LUNDI 28 OCTOBRE, SONT CONCERNÉS LES HABITANTS DES SECTEURS SUD :

(Perquelin, Les Antonins, Mollard-Bellet, Gontière, Mollarière, Majeure, Marchandière, Brévardière, Garcinière, Les Michons, Les Epallets, Gérentière, St-Hugues, Les Egaux, Cherlieu, Michallets, Les Cottaves, Les Revols, Les Guillels, Gerbetière, Les Marrons, Martinière, Mourinas, Grand Logis et Surchageat).



Pour m'inscrire, je contacte la Mairie aux horaires d'ouverture :
04 76 88 60 18



S'inscrire auprès de la mairie,

au plus tard 3 jours avant la date prévue (le samedi qui précède le lundi du ramassage).



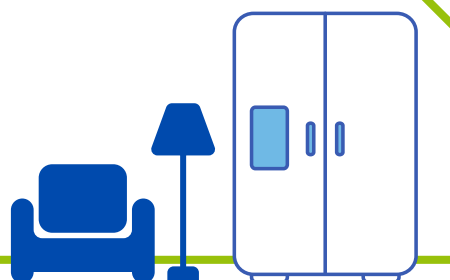
Préciser la nature des encombrants,

le poids maximum est de 50kg par demande.



Déposer l'encombrant en limite de sa propriété,

la veille du ramassage (dimanche soir à partir de 19h),
ne seront ramassés que les encombrants signalés.



Un second défibrillateur public à Saint-Hugues de Chartreuse :

Après l'installation d'un premier défibrillateur en février 2024 à la mairie de Saint Pierre de Chartreuse (devant l'entrée de la salle du Conseil), nous avons mis à disposition du public, ce mois de septembre, un nouveau Défibrillateur Automatisé Externe (DAE). Il est situé à Saint-Hugues de Chartreuse, dans les sanitaires publics, à côté de l'école des 4 montagnes.

Cet appareil est utilisable par tous 24h /24, en suivant les consignes sur l'appareil et en étant guidé vocalement. Pour cela, saisissez-vous du défibrillateur dans l'armoire, et rejoignez la personne à secourir.

N.B. L'armoire émet une forte sonnerie à l'ouverture, pas d'inquiétude.

Pour rappel, dans de nombreux cas d'arrêt cardiaque, le cœur continue de battre, mais le rythme des battements est tellement anormal que les contractions cardiaques sont inefficaces et que le cœur ne peut plus assumer sa fonction de pompe sanguine : c'est la fibrillation. Cette fibrillation peut être corrigée au moyen d'un DAE, qui analyse le rythme cardiaque de la victime, avant de lui administrer, si nécessaire, un choc électrique. Les chances de survie augmentent si la réanimation cardiopulmonaire et la défibrillation sont entreprises dans les premières minutes qui suivent l'arrêt cardiaque.



**Pour plus d'information sur les gestes à faire en cas d'arrêt cardiaque d'une personne,
vous pouvez vous informer sur le site de la Croix-Rouge :**

www.croix-rouge.fr/Je-me-forme/Particuliers/Les-6-gestes-de-base/L-arret-cardiaque-la-defibrillation

Christine DUMESTRE

Conseillère municipale, en charge de la sécurité





COMMENT AGIR EN CAS D'ARRÊT CARDIAQUE ALERTEZ – MASSER - DÉFIBRILLER



- 1. ALERTEZ les SECOURS, faites le 15**
ou le 18, le 112



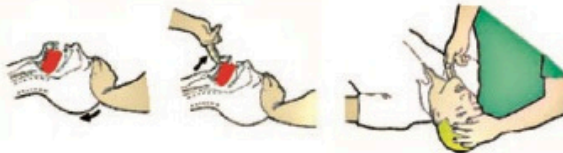
- 2. VÉRIFIEZ si la personne RÉAGIT**

Posez lui ces questions :
Ca va ? Parlez moi, serrez moi la main, ouvrez les yeux...



➡ SI LA PERSONNE RÉAGIT, ET DONC RESPIRE, ATTENDEZ LES SECOURS

- 3. VÉRIFIEZ si la personne RESPIRE**



inclinez la tête, menton vers le haut

sentez le souffle,
vérifiez si la poitrine
se gonfle ou non



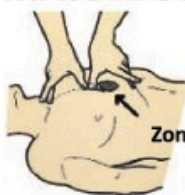
➡ SI LA PERSONNE RESPIRE, ATTENDEZ LES SECOURS

- 4. Si la personne ne RESPIRE PAS**

Procédez à 2 bouches à bouches rapides + vérifiez que la poitrine se gonfle



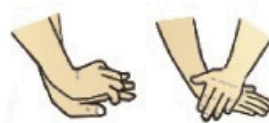
- 5. MASSEZ 30 fois**



Zone d'appui



Talon de la main



Position des mains
Doigts crochetés ou mains croisées



- 6. INSUFFLEZ 2 fois à nouveau**

Pincez le nez, soufflez rapidement.



- 7. Utilisez le DÉFIBRILLATEUR dès que possible**

Ouvrez le sachet d'électrodes,
branchez les et placez les sur la victime (selon les images)
Suivre ensuite les INSTRUCTIONS VOCALES.





Permanences sociales en Mairie :

PERMANENCE AFFAIRES SOCIALES, AVEC L'ÉLUE :

Tous les samedis matin en Mairie, avec ou sans rendez-vous de 9h00 à 11h30.

Contact : Claire GARCIN-MARROU, élue en charge des affaires sociales : 06 76 06 72 25

PRÉSENCES AURÉLIE JOUVE, AGENT SOCIAL :

Tous les jeudis et vendredis matin en Mairie.

Contacts : 06 15 32 09 36 / social@saintpierredechartreuse.fr

Recensement des aides à domicile :



Afin de soutenir l'aide à domicile et l'accompagnement des personnes en perte d'autonomie, le CCAS de Saint-Pierre de Chartreuse souhaite faciliter l'accès aux services et :

- Mène un partenariat avec l'ADMR,
- Soutient les aides à domicile professionnels indépendants.

Le flyer présentant les différents services est disponible à l'accueil de la Mairie.

Vous êtes "aide à domicile" professionnel indépendant sur la Commune ? Faites-vous connaître auprès du CCAS.

- Prenez contact via social@saintpierredechartreuse.fr ou venez rencontrer l'élue en charge des affaires sociales, en « permanence sociale » du samedi matin – 9h à 11h30 pour retirer la fiche de recensement des aides à domicile.
- Renseignez la fiche de mise à jour incluant l'autorisation donnée à la Mairie pour communiquer vos coordonnées.
- Prenez part aux rencontres annuelles réunissant les aides à domicile indépendantes organisées par l'élue en charge des affaires sociales.
- Relayez le flyer mis à jour.



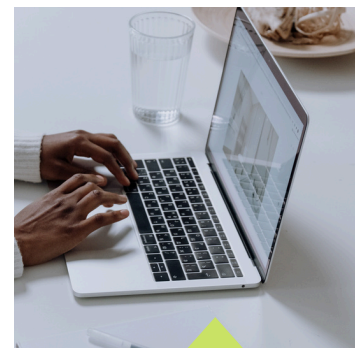
Ateliers numériques 2025 : Prenez votre élan et rejoignez vous !

Vous avez besoin :

- D'être plus à l'aise avec votre téléphone, sur votre ordinateur ou tablette ?
- D'installer certaines applications (Illiwap, Citiz ou autre) ?
- De progresser dans vos démarches numériques ?

Vous avez envie de :

- Partager vos questions en groupe, accompagné par un professionnel ?
- Vous retrouver avec des voisins, amis, habitants du village pour le plaisir d'apprendre ?
- Prendre le temps pour vous faciliter la vie ?



Venez-vous inscrire auprès d'Aurélie Jouve, agent social, pour que le CCAS puisse constituer des groupes de niveaux pour l'année 2025 !

Aurélie JOUVE

Agent social - 06 15 32 09 36 (laisser un message vocal) - social@saintpierredechartreuse.fr





PCS – Plan Communal de Sauvegarde :

À ce jour, nous avons eu très peu de retour des "fiches PCS". Elles ont vocation à établir une liste des « personnes vulnérables ». Si vous vous sentez concerné.e.s par le sujet, merci de venir compléter cette fiche, disponible à l'accueil de la Mairie.

La Commune est en cours de mise à jour de son PCS (Plan Communal de Sauvegarde). Ce document obligatoire, a pour objet, d'organiser en amont, en lien avec les Services de la Préfecture, les secours à la population et les procédures à mettre en œuvre, en cas d'urgence ou de nécessité lors d'évènements majeurs : inondation, incendie, canicule, etc...

En tant qu'élue déléguée aux Affaires Sociales, et en lien avec les services de la Mairie, je vous sollicite pour dresser la liste des publics dits « vulnérables » (isolés, âgés ou handicapés), habitant.e.s de Saint-Pierre de Chartreuse, qui souhaitent être recensé.e.s. La Collectivité est tenue, par la loi RGPD concernant la collecte des données personnelles, de demander l'autorisation à chacun et chacune de vous, pour cette inscription sur la liste.



Par ailleurs, c'est également l'occasion de dresser la liste des personnes souhaitant se déclarer en « réserve », pour se mettre à disposition ou mettre à disposition leurs ressources en cas de déclenchement du PCS. Ces listes seront connues de la Mairie, mises à jour, et transmises à la Préfecture de l'Isère. En retournant ce document, vous autorisez la détention de ces données par la Mairie, auprès de laquelle vous pourrez vous adresser à tout moment pour faire valoir vos droits d'opposition, d'accès et de rectification.



.....
Claire GARCIN-MARROU

Élue en charges des affaires sociales

claire.garcin-marrou@saintpierredechartreuse.fr



PASS'EAU & BONUS'ECO :

Comme annoncé dans la lettre de septembre, le dispositif PASS'EAU se poursuit sur 2024. Vous avez dû ou vous allez recevoir l'information glissée dans la facture de la SAUR.



La séance d'accueil du public se déroulera en mairie de Saint Pierre de Chartreuse, en salle du Conseil, en présence d'un agent de la SAUR et des personnels et élus du CCAS, le : **jeudi 31 octobre 2024 de 14h à 18h afin de déposer votre dossier complété, signé, assorti des pièces jointes.**

Le formulaire « Reste à vivre – PASS EAU » est disponible sur demande auprès de l'agent social de la mairie, Aurélie Jouve, ou par mail à : social@saintpierredechartreuse.fr





Chèque Energie – démarche à effectuer avant le 31 décembre 2024 :

Le chèque
énergie

Modalités & démarches des nouveaux bénéficiaires

Vous souhaitez savoir si vous êtes éligibles au chèque énergie ? Vous ne savez pas comment faire ? Vous avez besoin d'être accompagné sur la démarche informatique ?

Faites-vous accompagner par le bus France Service les lundis entre 12h30 et 15h30 devant la Mairie.



Pour vérifier son éligibilité se rendre sur le site :

chequeenergie.gouv.fr/beneficiaire/eligibilite

Le chèque énergie : L'État accompagne les ménages à revenus modestes pour payer leurs factures d'énergie. Rubrique "Vérifier mon éligibilité (simulateur)"

Si votre éligibilité est confirmé : Déposer une demande en ligne sur un portail dédié à partir du 4 juillet 2024.

La demande pourra être faite jusqu'au 31 décembre 2024 à partir du site :

chequeenergie2024.asp-public.fr/chqnrj2024/



Pour réaliser la démarche en ligne, le client doit se munir :

- Un téléphone portable ,
 - L'ensemble des avis d'imposition sur les revenus 2022 déclarés en 2023 des foyers fiscaux présents dans votre logement au 31 décembre 2022 ,
 - Une pièce d'identité à votre nom au format numérique ,
 - Une facture ou attestation de contrat d'énergie de moins de 3 mois, en cours de validité, à votre nom au format numérique (facture d'électricité, de gaz ou de réseau de chaleur).
- **Temps estimé : entre 10 et 15 minutes**

Après étude de votre dossier, vous recevrez votre chèque énergie sous un délai maximum d'un mois.

Pour tout complément d'information : site chèque énergie.gouv :

economie.gouv.fr/particuliers/tout-savoir-cheque-energie



Notez que les **ménages éloignés du numérique** pourront faire une demande **via l'assistance utilisateurs** et transmettre leurs justificatifs par voie postale, en joignant également leur(s) déclaration(s) de revenus 2022, déclarés en 2023. Dans ce cas, le délai d'instruction sera de deux mois maximum.

.....
Claire GARCIN-MARROU
Conseillère municipale, en charge des affaires sociales





Hommage à Georges Ichtchenko

Rétrospective présentée par Photosom



Vernissage
le 2 nov.
à 11 h

Saint Pierre de Chartreuse
Salle des Arts

Du 1er au 3 novembre 2024

10h - 12h30 / 14h30 - 17h30

Entrée gratuite

Rétrospective photographique en hommage à Georges Ichtchenko, organisée par Photosom

Du vendredi 1er novembre au dimanche 3 novembre, une exposition photographique en hommage à Georges Ichtchenko, fondateur du club Photosom de Saint Pierre de Chartreuse, qui nous a quittés au début de l'année 2024, sera présentée en salle des Arts, en présence de sa femme, Fabienne, et avec le soutien de la Mairie de Saint Pierre de Chartreuse.

Cette exposition rend hommage à un homme discret et modeste, passionné de la photographie, amoureux de la Chartreuse, qui n'a eu de cesse durant toute sa vie, de capturer et de partager des images de la nature, du patrimoine, et des gens qui l'entouraient.

Le vernissage de l'exposition aura lieu samedi 2 novembre à 11h en salle des Arts et sera l'occasion pour les personnes qui le connaissaient de prendre la parole.

.....
Le club de PHOTOSOM de Saint-Pierre de Chartreuse

LES NOUVEAUX CONTRATS SEMESTRIELS DÉMARRENT AU 1ER NOVEMBRE, IL EST ENCORE TEMPS DE SOUSCRIRE.

Concernant les légumes, une nouveauté :

Les contrats avec nos partenaires maraîchers des Jardins pentus (Saint-Franc) courent de novembre à avril inclus mais avec une interruption en février et mars. Pour les oeufs, le pain, la bière, etc, pas de modifications.

Contact pour les potentiels nouveaux amapiens :

Nicolas BERNARD :
06 30 44 60 71 / bernardnico38@gmail.com

Pour les autres, rendez-vous sur Clic'amap pour renouveler vos contrats.





BOURSE AUX JOUETS **Novembre 2024**

Organisée par le Centre Social des Pays du Guiers
Maison des Associations - St Laurent du Pont

DÉPÔT :

(en présence du déposant)

Vendredi 15 Novembre

- 7h30 à 17h

Samedi 16 Novembre

- 7h30 à 12h

VENTE :

Samedi 16 Novembre

- 14h à 18h

Dimanche 17 Novembre

- 10h à 17h

RECUPERATION :

Lundi 18 Novembre

- 13h30 à 16h30



Vous souhaitez vendre?

Merci de respecter ces quelques consignes:

- Les jouets doivent être propres et en état de marche, munis de piles
- Le matériel informatique et vidéo sera vendu par annonce
- Les lots: les petits jouets... doivent être emballés sous plastique transparent
- Les puzzles doivent être assemblés et sous plastique transparent
- La règle du jeu est indispensable et obligatoire dans la boîte
- 10% sont retenus sur les ventes pour les divers frais de fonctionnement
- Les cassettes vidéo et audio ne sont pas acceptées
- Petites décorations (2 par personne) sous papier cristal
- Pas de peluches



Pour plus d'informations : 04 76 55 40 80
1 rue Charles Hérold • 38380 Saint-Laurent du Pont



La Région

Auvergne-Rhône-Alpes



APPEL À CANDIDATURE

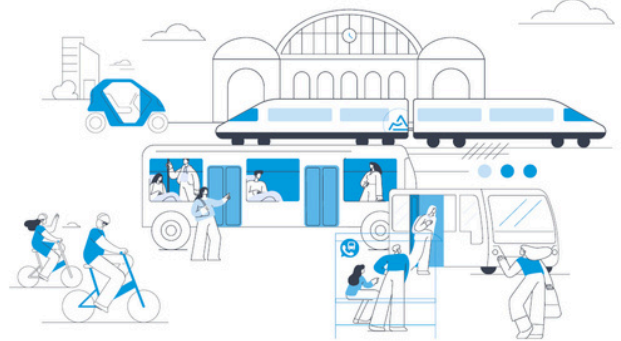
CONCERTATION

Mobilités



LOCALE et/ou RÉGIONALE

- Rejoignez les comités des partenaires



laregionvoustransporte.fr

Interreg  Co-funded by the European Union
Alpine Space
TranStat

Invitation

Project co-financed by the European Regional Development Fund

Le projet TranStat vous invite à participer à une Conférence-débat sur :

**« Impacts du changement climatique sur l'eau en montagne :
état des lieux et réflexions stratégiques »**

Venez échanger avec :

Juliette Blanchet, Directrice de recherche CNRS à l'Institut des Géosciences de l'Environnement (IGE)

Fabien Hoblea, Enseignant-chercheur à l'Université Savoie Mont Blanc et au Laboratoire EDYTEM

et Arnaud Buchs, Enseignant-chercheur à l'Université Grenoble Alpes et au Laboratoire PACTE

Mardi 5 novembre 2024 à 19h à la Maison des Arts de St Laurent du Pont

Un apéritif convivial suivra.





MÉDECINS

Dr Fanny ARNOUX et Luc ROSSARY
www.medichartreuse.prendreunrendezvous.fr
 @ : medichartreuse@gmail.com
 04 76 56 73 80 / 04 76 88 81 81

PHARMACIE

Dr Sophie MOTTET
 04 76 88 65 21

INFIRMIÈRE LIBÉRALE

06 87 61 39 04

SAGE-FEMME LIBÉRALE

04 79 28 99 76

KINÉSITHÉRAPEUTES

04 76 87 13 67

PRATICIEN OSTÉOPATHIE

Christophe TARADE - 06 23 44 72 54

PSYCHANALYSTE

Vincent BUCCI - 07 81 32 33 97

NATUROPATHE

Madeleine NAU - 06 09 44 17 68

SAMU - 15

SECOURS EN MONTAGNE - 112

POMPIERS - 18

GENDARMERIE - 17

URGENCES PERSONNES SOURDES - 114

DÉCHÈTERIE ENTRE-DEUX-GUIERS :

(Horaires d'hiver à partir du 1er novembre)

Lundi : 13h à 17h

Mardi : 8h à 12h

Mercredi : 8h à 12h

Jeudi : 8h à 13h / 14h à 17h

Vendredi : 13h à 17h

Samedi : 8h à 12h / 13h à 17h

DÉCHÈTERIE SAINT-PIERRE D'ENTREMONT :

Mardi : 14h30 à 16h30

Samedi : 9h à 12h



PENSEZ AU COVOITURAGE !

Pour plus de renseignements
 consultez la page :

saintpierredechartreuse/transports.fr

MAIRIE

04 76 88 60 18

OUVERT du mardi au samedi de 8h30 - 12h00

AGENCE POSTALE

04 76 53 01 30

OUVERT du mardi au samedi de 8h30 - 12h00

BIBLIOTHÈQUE MUNICIPALE

04 76 50 34 81

OUVERT mercredi de 10h00 à 12h00 et 15h00 à 17h00
 samedi de 10h00 à 12h00

ÉCOLE DES 4 MONTAGNES

04 76 53 01 30

Cantine : 04 38 02 05 52

Accueil Périscolaire : 06 87 41 89 45

CRÈCHE "FÉES ET LUTINS"

04 76 88 65 40

ADMIR ST-LAURENT DU PONT

04 76 06 44 14

AIDES À DOMICILES :

Françoise ARCHER : 07 57 51 16 71

Amandine PFLIEGER : 06 99 32 15 57

Frédérique PERET-BY : 07 82 27 96 91

Les Clés de Chartreuse : 06 33 08 63 20

CENTRE SOCIAL (ST-LAURENT DU PONT)

04 76 55 40 80

TAXI DE CHARTREUSE


06 84 83 88 54 - 06 59 67 04 74

OFFICE DE TOURISME ST-PIERRE DE CHARTREUSE

04 76 88 62 08

RAPPEL RÉGLEMENTATION

MEUBLÉ DE TOURISME

 saintpierredentremont.org/savoie/meubles-de-tourisme-et-chambres-dhotes/

PARC NATUREL RÉGIONAL DE CHARTREUSE

04 76 88 75 20

 Suivez l'actualité sur :

www.parc-chartreuse.net/actualites/

COMMUNAUTÉ DE COMMUNES COEUR DE CHARTREUSE 04 76 66 81 74

 Suivez l'actualité sur : coeurdechartreuse.fr/



OFFRES D'EMPLOI

- **LE PARC NATUREL RÉGIONAL DE CHARTREUSE RECRUTE :**
 - Un stagiaire sur le thème la mobilité rurale (H/F)
- **LES CHALETS DE ST-HUGUES RECRUTE :**
 - Un Cuisinier (H/F)
 - Personnel technique
- **LES CLÉS DE CHARTREUSE RECRUTE :**
 - Un Agent d'entretien polyvalent (H/F)
- **LA COMMUNAUTÉ DE COMMUNES CŒUR DE CHARTREUSE RECRUTE :**
 - Un Agent technique déchèterie et sites de compostage (H/F)
- **LA COMMUNE D'ENTREMONT-LE VIEUX-RECRUTE :**
 - Un Agent d'accueil du patrimoine, Musée de l'ours des cavernes (H/F)
- **LA MAIRIE DE SAINT-PIERRE D'ENTREMONT (SAVOIE) RECRUTE :**
 - Un Agent d'entretien (H/F)
- **ORÉADE BALNÉO RECRUTE :**
 - Spa Praticienne (H/F)
 - Un Serveur en alternance (H/F)

Retrouvez toutes les offres d'emploi sur :
saintpierredechartreuse.fr/offre-demploi



AGENDA

Saint-Pierre de Chartreuse

Cinébus
 Le Parc Naturel Régional de Chartreuse

LE ROBOT SAUVAGE

LE 8 NOVEMBRE 2024 | **18H30**
 SALLE DES ARTS ST-PIERRE DE CHARTREUSE
 (Places limitées à 40 personnes)

TARIFS : Adulte (à partir de 25 ans) 5.50€ | Tarif réduit 4.50€ | Enfant (jusqu'à 24 ans inclus) 3.50€
 FILM JEUNE PUBLIC À PARTIR DE 6 ANS - DURÉE : 1H42

Logos: Savoie Mont Blanc, Région Auvergne-Rhône-Alpes, Département Haute Savoie, Cinébus, La Région Auvergne-Rhône-Alpes, SAVOIE MONT BLANC

Cinébus
 Le Parc Naturel Régional de Chartreuse

QUAND VIENT L'AUTOMNE
 UN FILM DE FRANÇOIS OZON

LE 8 NOVEMBRE 2024 | **20H30**
 SALLE DES ARTS ST-PIERRE DE CHARTREUSE
 (Places limitées à 40 personnes)

TARIFS : Adulte (à partir de 25 ans) 5.50€ | Tarif réduit 4.50€ | Enfant (jusqu'à 24 ans inclus) 3.50€
 FILM DE FRANÇOIS OZON - DURÉE : 1H42

Logos: Savoie Mont Blanc, Région Auvergne-Rhône-Alpes, Département Haute Savoie, Cinébus, La Région Auvergne-Rhône-Alpes, SAVOIE MONT BLANC

Retrouvez tous les événements à venir sur :
chartreuse-tourisme.com/territoires/coeur-de-chartreuse/evenement/





OCTOBRE ROSE EN COEUR DE CHARTREUSE



SAINT PIERRE DE CHARTREUSE

PROGRAMME

05 ET 06/10 - PARCOURS VTT / VTC

A partir de 14h30
Parcours balisé en VTT 21km et 600mD+
VTC 24km et 600mD+
participation libre pour la ligue contre cancer.
DÉPART BRUN SPORT - PLAN DE VILLE

19 ET 20/10 - WEEK END BIEN ÊTRE

Samedi 19
10h Marche nordique (départ St Hugues) Peggy
14h Initiation Yoga (salle des mariages) Caroline
Dimanche 20
10h marche nordique (départ magasin Raidlight)
Laetitia
14h Relaxation /sophrologie (salle des
mariages) Delphine
INFO ET INSCRIPTION PRÉALABLE AU MAGASIN RAIDLIGHT
04 76 35 50 55 (PLACES LIMITÉES)

19 ET 20/10 - VENTES DE ROSES COUPEES

26 ET 27/10 PARCOURS RANDONNÉE

à partir de 10h
Randonnée balisée de 7 km et 300m D+.
AU DÉPART DE RAIDLIGHT

TOUT LE MOIS

- Collecte de cheveux pour perruques au salon de coiffure « Luminesse's »
- Ruban rose (rétroviseur intérieur voiture)
- Porte clé, « made in chartreuse »
- Vente de chou chou par Badiane « made in Chartreuse »
- Vente d'écharpes/chèches par Raidlight « made in Chartreuse »
- Jeu concours sur <https://www.facebook.com/charlotteetescherubins> une séance pour une découverte du cheval autrement
- Le Fournil propose une pâtisserie spéciale

Office de Tourisme Cœur de Chartreuse
Bureau de St Pierre de Chartreuse
04 76 88 62 08



SAINT-PIERRE DE CHARTREUSE

DU 23 AU 30 OCTOBRE 2024,

Les mercredis de 10h à 11h

Salle des associations, sur inscription :
musifolk@gmail.com

MARCHÉ de Noël

8 DÉC.
2024

SAINT-PIERRE DE CHARTREUSE,
ÉCOLE DES 4 MONTAGNES

APPEL À CANDIDATURE

ARTISANS • CRÉATEURS • PRODUCTEURS

Inscriptions & renseignements auprès de l'association :
comiteanimationspc@gmail.com

CLÔTURE DES INSCRIPTIONS LE 15 NOVEMBRE 2024



Mondée du Folk
vendredi 22 novembre 2024
Musifolk

19h mondée des noix
21h bal folk

Buffet partagé et Bocuf Musical

ENTRÉE LIBRE

Salle hors sac ST PIERRE DE CHARTREUSE

Musifolk

Retrouvez tous les événement à venir sur :

chartreuse-tourisme.com/territoires/coeur-de-chartreuse/evenement/



Pour télécharger illiwap

“Flashez le QRCode avec un smartphone”



SUIVEZ NOTRE ACTUALITÉ EN TEMPS RÉEL !



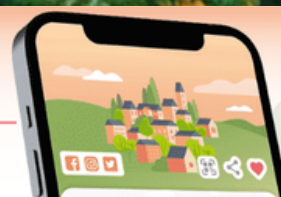
100 % GRATUITE



SANS INSCRIPTION



SANS PUBLICITÉ



illiwap
L'APPLI QUI CHANGE LA VIE !

TÉLÉCHARGEZ L'APPLI !

