

# BULLETIN SEMESTRIEL

## Février 2025



### Chères Chartroussines, chers Chartroussins,

Ces vacances de Noël, avec le soleil et la neige bien présents, le village a été le théâtre permanent d'éclats de rires d'enfants et de milles sourires de familles, tout simplement heureuses d'être là ! Notre village-station de Saint-Pierre de Chartreuse est en pleine transformation, grâce à l'engagement de ses habitants, par l'énergie associative, par la vitalité de ses entreprises. Nous pouvons être fiers de ce que vous osez entreprendre, de vos idées nouvelles. Nous, élus, sommes là pour vous accompagner, pour vous soutenir dans vos initiatives, pour vous aider à ouvrir les bonnes portes. Concernant l'avenir de nos stations et de notre modèle de développement touristique et économique, il nous faudra être tout à la fois ambitieux et réalistes, en diversifiant les activités de notre offre touristique, sportive et culturelle de la Destination Chartreuse. Félicitations à Nouvelles Traces en Chartreuse, à Ski Saint-Hugues-les Egaux et à La Stass' pour le dynamisme de vos projets au Planolet, à Saint-Hugues/Les Egaux et aux Essarts/La Scia. Cette année 2024 a été l'année d'aboutissement de nombreux projets communaux : Maison de santé, aménagement du cœur de village et de ses espaces publics, sentiers inter hameaux, parcours d'orientation, premiers aménagements de La Diat...

D'autres seront terminés en 2025 : ouverture de la Maison du Parc de Chartreuse / Office de tourisme sur Le Plan de Ville, requalification de la Salle Saint-Michel en espace multi-activités, création d'un réseau de chaleur à Saint-Hugues, installation de panneaux solaires à la piscine, rénovation des cartes du village et des panneaux d'information, ouverture de la Microfolie et de la salle des fêtes partiellement rénovée, ouverture d'un logement temporaire, etc. Avec toute l'équipe municipale, je vous souhaite, à toutes et tous, nos meilleurs vœux pour cette nouvelle année 2025 : Beaucoup de bonheurs, de douceurs ; et la réussite dans les projets que vous entreprendrez.



**Stéphane GUSMEROLI,**  
Maire de Saint-Pierre de Chartreuse,  
Vice-président au Parc de Chartreuse,  
Président de Nordic Isère.

### L'information municipale et l'écoute des habitants :

Chaque mois, nous publions la « Lettre de Saint-Pierre de Chartreuse », pour vous informer sur les décisions prises en Conseil Municipal, sur les projets de la Commune et sur la vie du village. Vous pouvez recevoir cette lettre par email ou venir récupérer un exemplaire papier directement à la mairie. Chaque année, des « plans-projets municipaux » sont adoptés par délibération, pour recenser les actions et projets à étudier et à mener par les élus : le dernier plan-projets a été voté en avril 2024, il est consultable sur le site internet de la mairie.



### Pour nous permettre de vous rencontrer, des permanences sont organisées par les élus (sur rendez-vous) :

- Stéphane GUSMEROLI, le Maire  
Tous les samedis matin entre 8h et 10h.
- Dominique CABROL, Adjointe déléguée à l'urbanisme  
Tous les vendredis de 10h à 12h.
- Claire GARCIN-MARROU, Conseillère municipale en charge des affaires sociales,  
Tous les samedis (sauf jours fériés) de 9h à 11h.

Des ateliers ou des réunions publiques sont organisés pour échanger avec les habitants ou avec les Associations sur des sujets particuliers. Les habitants qui le souhaitent peuvent organiser des réunions de hameaux ou désigner des correspondants de hameaux. Pour plus d'information, vous pouvez contacter Jeanne Gerondeau (Conseillère municipale).

Pour télécharger l'application gratuite,  
"Flashez le QRCode avec un smartphone"

### SUIVEZ NOTRE ACTUALITÉ EN TEMPS RÉEL !



100 % GRATUITE



SANS INSCRIPTION



SANS PUBLICITÉ





# LES PROJETS ET LES ACTIONS EN COURS DE LA MUNICIPALITÉ

## MAISON DE SANTÉ



La Maison de santé pluri-professionnelle en rez-de-chaussée du bâtiment de l'Ancienne Mairie a ouvert au public le lundi 30 septembre 2024. Un bail commercial a été signé avec les Professionnels de santé, regroupés au sein de la « SISA » (société interprofessionnelle de soins ambulatoires) de Saint-Pierre de Chartreuse.



## RÉNOVATION DE LA SALLE SAINT-MICHEL



Les travaux de rénovation de la Salle Saint-Michel à Saint-Hugues de Chartreuse ont débuté l'automne 2024 et se termineront cet été 2025. La maîtrise d'œuvre est assurée par le cabinet d'architecte ATELIER 21 (Philippe Michel Mazan).



## RÉSEAU DE CHALEUR À SAINT-HUGUES DE CHARTREUSE



Le Conseil Municipal a décidé de confier la réalisation et l'exploitation du réseau de chaleur de Saint-Hugues de Chartreuse au groupement FORESTENER, pour la production et la distribution d'énergie calorifique, dans le cadre d'un contrat de délégation de service public. Ce réseau desservira l'école communale des 4 Montagnes, le Musée départemental Arcabas, la Salle Saint Michel et l'Ancienne Cure.

## PREMIERS TRAVAUX D'AMÉNAGEMENT DE LA DIAT



Aménagement de sentiers pour les piétons et les vélos, évacuation des blocs béton de l'espace trial, création d'une zone humide / mare pédagogique, panneaux de signalétique, drainage du parking, sécurisation d'une passerelle, rénovation du pont de La Diat, ... Tous ces petits travaux réalisés en 2024 ont pour objet de faire progressivement de La Diat un espace de loisirs avec un positionnement ludique et découverte de la nature. Il sera en 2025 le lieu d'animations diverses.



## CHALET BUVETTE COMMUNAL

Cet automne 2024, la Commune a aménagé un chalet-buvette, pour être mis à disposition des associations du village. Il est actuellement installé sur le parvis de la Maison du Parc et sert à l'accueil de la patinoire communal, gérée par Tom Guilmin. Merci à Stéphane Levoir et aux services techniques communaux pour la réalisation de ce bel équipement, qui sera fort utile pour les animations et événements du village.



## TOURISME ET STATION

Un projet de transition de la station de Saint-Pierre de Chartreuse/Le Planolet se met actuellement en place, « Montagne autrement 2030 », impulsé par un comité de coordination constitué de l'Association « Nouvelles Traces en Chartreuse », de la Communauté de Communes, de la Commune de Saint-Pierre d'Entremont Isère et de notre Commune de Saint-Pierre de Chartreuse. Y sont associées toutes les personnes souhaitant prendre part à la réflexion et au projet d'avenir pour la station. La vision qui s'affirme progressivement pour notre station repose sur les valeurs fondamentales du territoire de Chartreuse : culture, nature, sport et activités de plein-air / outdoor. Une offre plurielle et multi-sites se structure : Le Planolet, Les Essarts/La Scia, le centre-bourg - cœur de notre village-station -, La Diat, Saint-Hugues-Les Egaux, le Col de Porte. Pour plus d'informations, voir la présentation faite lors de la réunion publique du vendredi 6 décembre 2024.

Consultez la présentation sur : [drive.google.com/file/d/1Kzxjpa9LmIVON5xqTmD7ZlkFKG40H6D/view?usp=drive\\_link](https://drive.google.com/file/d/1Kzxjpa9LmIVON5xqTmD7ZlkFKG40H6D/view?usp=drive_link)

Pour l'hiver 2024/2025, la Commune a mis en place un service communal de transport gratuit entre les sites. Ce service est financé en partie par l'Etat (via l'ANCT).

Retrouvez les informations de la navette hivernale sur : [saintpierredechartreuse.fr/navette-hivernale-saint-pierre-de-chartreuse](https://saintpierredechartreuse.fr/navette-hivernale-saint-pierre-de-chartreuse)

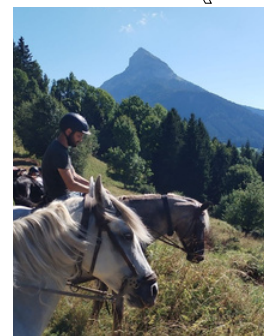


## PROJET ÉQUESTRE

Grâce à l'implication et la ténacité de notre conseillère municipale Jeanne Gerondeau, c'est tout un projet d'accueil de la pratique équestre que nous mettons progressivement en œuvre dans le village et plus largement à l'échelle de la Chartreuse. Cette belle activité est porteuse de sens et de valeurs fortes, pleinement en phase avec la Destination Chartreuse. Déjà, une première boucle équestre est accessible aux cavaliers, des "parkings à chevaux" sont disponibles dans les hameaux, les hébergements avec les équipements adaptés se multiplient, et des événements autour du cheval sont en préparation.

Plus d'informations sur : [chartreuse-tourisme.com/offres/sur-les-chemins-de-st-pierre-de-chartreuse-saint-pierre-de-chartreuse-fr-4660291/](https://chartreuse-tourisme.com/offres/sur-les-chemins-de-st-pierre-de-chartreuse-saint-pierre-de-chartreuse-fr-4660291/)

En janvier 2025, un "projet équestre" communal a été validé par le Conseil municipal, qui repose sur plusieurs volets : Transmettre du sens, les valeurs d'un tourisme et d'un mode de vie plus proches de la nature, aménager et proposer des chemins équestres, impliquer tous les acteurs et parties prenantes, communiquer, organiser des animations. Cette année 2024 a vu se créer l'association « Perspective Cavalière ». La Commune apportera son soutien à cette association dans ses diverses missions.





## PARCOURS D'ORIENTATION

Avec le soutien de la Ligue Auvergne-Rhône-Alpes de Course d'Orientation (LAURACO) et du Département de l'Isère, la Commune met en œuvre actuellement de quatre parcours d'orientation à Saint-Pierre de Chartreuse : un dans le centre-bourg, un à La Diat, deux à Saint-Hugues. Un premier parcours est déjà disponible cet hiver, à Saint-Hugues de Chartreuse.



Plus d'informations sur :

[chartreuse-tourisme.com/offres/a-la-decouverte-de-saint-hugues-de-chartreuse-parcours-dorientation-ludique-saint-pierre-de-chartreuse-fr-5302394/](http://chartreuse-tourisme.com/offres/a-la-decouverte-de-saint-hugues-de-chartreuse-parcours-dorientation-ludique-saint-pierre-de-chartreuse-fr-5302394/)

## SIGNALÉTIQUE DES COMMERCES ET DES ACTIVITÉS

La Commune a engagé un plan de rénovation de la signalétique des commerces et des services du village. Des premiers panneaux ont été installés à Saint-Hugues de Chartreuse, ayant valeur de prototypes. Ce déploiement va se poursuivre sur 2025 et 2026. À l'attention des commerces ou prestataires : merci de nous faire savoir si vous souhaitez être mentionnés sur cette nouvelle signalétique.



## PRÉSERVATION DE LA BIODIVERSITÉ

Suite à un appel à candidatures du Parc naturel régional de Chartreuse, la Commune de Saint-Pierre de Chartreuse a été retenue pour la réalisation d'un Atlas de la Biodiversité Communale (ABC), visant à maintenir la diversité écologique du territoire et restaurer les continuités écologiques. Il s'agit d'un inventaire des milieux et espèces présents sur un territoire donné, valant ainsi outil d'information et d'aide à la décision pour les collectivités, pour faciliter l'intégration des enjeux de biodiversité dans leurs démarches d'aménagement et de gestion. Ce projet est financé à hauteur de 80 % par l'Office Français de la Biodiversité.



## GESTION DES DÉCHETS : UNE BENNE À CARTONS À LA DIAT

Devant le succès de la cabane à cartons depuis sa mise en œuvre en janvier 2022, la Communauté de Communes Cœur de Chartreuse, en lien avec la Mairie, a mis en place à La Diat une benne pour la collecte des cartons.



## RESTRUCTURATION DES POINTS TRI DU PLAN DE VILLE

Depuis le 5 juillet 2024, le point tri du Plan de ville (proche de l'arrêt de bus) a été restructuré et déplacé en deux points tri situés à Baffardière et proche du compostage collectif du Plan de Ville, permettant ainsi d'avoir plus de containers sur le centre du village. Nous rappelons aux Chartroussins de bien vouloir ramasser les déchets qui tombent à côté des containers, respecter le voisinage en ne jetant pas de verre après 22h, de jeter vos déchets dans un autre point tri si le container emballage ou verre est plein. À noter que tout déchet laissé au sol devant, à côté ou derrière les containers, est une infraction et est susceptible d'une contravention de 135€.



## AUTOPARTAGE

Le Parc naturel régional de Chartreuse a fait l'acquisition d'un véhicule 5 places, dont il a délégué la gestion à la coopérative grenobloise Citiz Alpes Loire. Ce nouveau véhicule, disponible en autopartage, vient s'ajouter au minibus 9 places déjà présent sur notre commune de Saint-Pierre de Chartreuse, notamment utilisé par le CCAS pour le portage de repas. Ces deux véhicules sont en libre-service, ils peuvent donc être utilisés par les habitants, les commerçants, les associations... ou encore les visiteurs.



Retrouvez plus d'informations sur : [alpes-loire.citiz.coop/particuliers/tarifs](http://alpes-loire.citiz.coop/particuliers/tarifs)



## AGRICULTURE



Une épidémie de fièvre catarrhale ovine (FCO) a gravement touché cette année 2024 les agriculteurs, et tout particulièrement en Chartreuse, qui déséquilibre complètement leurs exploitations. Elle compromet non seulement la production de l'année mais aussi les résultats des années à venir. Cette situation dramatique génère beaucoup de détresse chez les éleveurs touchés. Cette maladie entraîne une mortalité du cheptel, des pertes de production importantes (baisse de la production laitière, avortements, sevrages précoces, infertilité des mâles), des surcoûts sanitaires (pour le traitement des animaux malades, la désinsectisation, la vaccination...). Les éleveurs sont dans une période d'incertitude difficile à vivre. La Commune de Saint-Pierre de Chartreuse tient à leur exprimer tout notre soutien.



## ÉCOLE DES 4 MONTAGNES



Geneviève Gontier a pris sa retraite bien méritée après 17 années d'activités au sein des services périscolaires de notre école municipale. La Municipalité lui adresse un immense merci, pour la gentillesse, la bienveillance, la bonne humeur, et surtout pour l'amour qu'elle a accordé à nos enfants. Pour compléter l'équipe périscolaire, la Commune a recruté Anne Leroy au poste d'adjoint d'animation à temps complet. S'agissant d'un poste mutualisé, elle est aussi mise à disposition de l'AADEC, pour une partie de son temps, pour exercer les fonctions d'Animatrice Enfance polyvalente 3-11 ans à l'accueil de loisir périscolaire « AuxîJeunes » sur la commune de Saint-Pierre d'Entremont, auquel participent les enfants résidants sur la commune de Saint-Pierre de Chartreuse.



## JARDIN PARTAGÉ : ÉCOLE DES 4 MONTAGNES

Depuis 2024, la Commune met à disposition de ses habitants un espace de jardin partagé sur la parcelle communale dans l'enceinte de l'école des 4 Montagnes (Saint-Hugues de Chartreuse), en lien avec le jardin existant créé par les équipes pédagogiques. Ce lieu a vocation, au-delà du jardinage, à créer des liens et de découvrir ensemble les bénéfices de notre belle terre de Chartreuse. Le rendez-vous annuel « la Fête du Printemps – intergénération au jardin » est prévu le dimanche 6 avril 2025. Pour plus d'informations, contactez Claire Garcin-Marrou, élue en charge des affaires sociales.



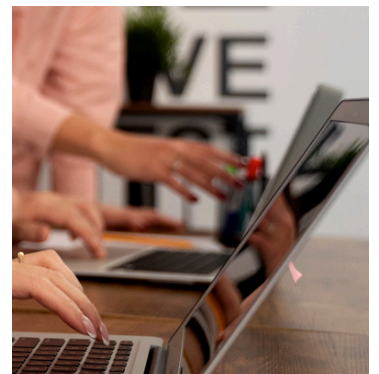
## ACTIONS SOCIALES - SÉNIORS

Les actions seniors se diversifient : portage de repas, aides à domicile, transport à la demande, ateliers numériques, et « hebdomadaires seniors » chaque jeudi dès 14h à la salle Hors-Sac pour des après-midis de rencontres, ouverts à tous.



## ACTIONS SOCIALES - ATELIERS NUMÉRIQUES

Si vous avez besoin d'être plus à l'aise avec votre téléphone, sur votre ordinateur ou tablette, d'installer certaines applications (Illiwap, Citiz ou autre), de progresser dans vos démarches numériques, vous pouvez participer aux ateliers numériques que la commune met à nouveau en place cette année 2025. Venez-vous inscrire auprès d'Aurélié Jouve, agent social.





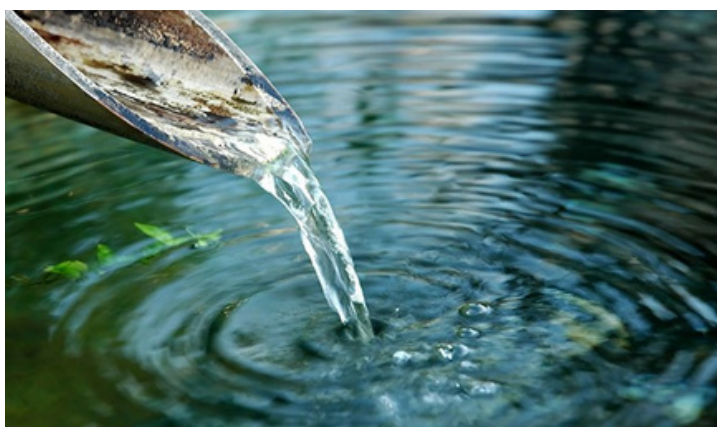
## ACTIONS SOCIALES - LOGEMENT TEMPORAIRE

En lien étroit avec le CCAS, la Commune de Saint-Pierre de Chartreuse a décidé de mettre en œuvre un logement temporaire en cœur de village. Pour cela, un logement a été réservé auprès de Alpes Isère Habitat, dont la gestion locative sera assurée par l'association « Un Toit Pour Tous ». Le CCAS sera l'instance d'instruction, de suivi, et de lien pour cette action, avec du temps d'agent social dédié. La Commune versera annuellement au CCAS une somme de 6 500 € pour couvrir les coûts de gestion du logement (hors temps de mise à disposition de l'agent social communal). Pour ce projet, le collectif « Les Petites Cuillères » s'est créé, en soutien.



## RÉNOVATION DE LA STATION D'ASSAINISSEMENT

Afin d'améliorer sa performance environnementale, la station de traitement des eaux usées du village (située Porte de l'Enclos) a été rénovée par la SAUR cet automne 2024, dans le cadre du contrat de délégation de service public que la Commune lui a confié. Pour encore réduire les rejets dans le Guiers Mort, il va s'agir maintenant d'améliorer le réseau de collecte des eaux usées et notamment supprimer les entrées d'eaux claires et d'eaux pluviales dans ce réseau. Cela va représenter des budgets importants de travaux sur les réseaux, à ajouter aux rénovations du réseau d'alimentation en eau potable qu'il faut continuer à remplacer pour réduire le taux de fuite.



## EXPRESSION DES CONSEILLERS N'APPARTENANT PAS À LA MAJORITÉ MUNICIPALE

### LES RÉSEAUX D'UNE COMMUNE DE MONTAGNE

Attention aux fake news diffusées par des magazines. Le Skieur écrit : « Les habitants se plaignent d'avoir des routes en mauvais état, un réseau d'eau avec de nombreuses fuites ». C'est ignoré la loi et la réalité. La loi impose que les investissements dans les réseaux d'eau soient équilibrés par le prix de vente de l'eau. Les réseaux d'eau et routiers ont chacun une longueur de 40 Km pour une commune de 1000 habitants. Le législateur a bien considéré la taille des communes de montagne : il a transféré la gestion de l'eau aux communautés de communes à compter de 2026. Des pistes existaient pour réduire les routes à entretenir : lorsque le département a souhaité augmenter l'espace naturel sensible du col du Coq, nous avons proposé d'échanger avec le transfert de la route. Mais la municipalité a préféré vendre une forêt, encaisser 250 000 et les dépenser pour la maison du PNR (déviations de réseaux et parvis). Quant à la réalité de « l'investissement sur le domaine skiable au détriment des investissements sur le quotidien », il n'en n'est rien. Les aides apportées au SIVU par les deux St Pierre avant sa dissolution n'ont jamais dépassée 100 000 € ; à comparer avec la perte d'une centaine d'emplois depuis 2017. Pour ce qui est des installations, le responsable du service tourisme de Cœur de Chartreuse déclare : « le domaine skiable de Saint Pierre de Chartreuse est suréquipé en téléportés », c'est ignoré la topographie du massif de la Scia qui fait d'ailleurs l'attrait de ses pistes de ski. L'exploitation de 2 téléskis au Planolet (Fraisses et Seuillet) a dû être arrêtée pour une trop forte pente. Ils ont alors été démontés et remplacés par un télésiège avec l'aide la Communauté de communes et de l'Etat. Et pourquoi la Communauté de commune a-t-elle démonté les pylônes du télésiège du Pré de l'Arc sans l'accord du propriétaire ? Alors que son prolongement aurait permis d'accéder à la Scia sans le télésiège de ce nom ; les piétons montant à la Scia par la Combe de l'ours, hiver comme été. Voilà une optimisation ignorée par la communauté de communes, qui dans sa politique 4 saisons a commencé par stopper cette installation l'été dès 2017 et dépensé un emprunt de 300 000 € pour faire sa visite quinquennale sans la terminer. Quelle vision à long terme !

Yves GUERPILLON  
(Liste « Village 4 saisons, J'Y CROIS »)



➤ *Juillet - 2024*



**Concerts "Les RDV du P'tit Son", 4<sup>ème</sup> édition, Place de l'église**  
*Crédit photo Malika JOURDAIN*



**Concert lors du championnat de tir à l'arc, Saint-Hugues**  
*Crédit photo Maurice GONNARD*



**Festival Les Endimanchés, 12<sup>ème</sup> édition, Saint-Pierre de Chartreuse**  
*Crédits photos Maurice GONNARD*

➤ *Septembre - 2024*



**Forum des Associations, Saint-Pierre de Chartreuse**  
*Crédits photos Maurice GONNARD*



➤ *Novembre - 2024*



**Exposition Photosom, hommage Georges ICHTCHENKO**  
*Crédit photo Maurice GONNARD*

➤ *Décembre - 2024*



**Concert de Noël, Musée Arcabas**  
*Crédit photo Maurice GONNARD*



**Marché de Noël, Saint-Hugues de Chartreuse**  
*Crédit photo Maurice GONNARD*



### RESTEZ INFORMÉS DES ÉVÉNEMENTS À VENIR,

En vous abonnant à la station liée de Saint-Pierre de Chartreuse "Vie Associative et Culturelle"



#### Les jeudis 13, 20, 27 février et 6 mars :

Bal folk des 4 jeudis - À partir de 18h00 - Salle Hors-Sac, Saint-Pierre de Chartreuse

#### Le 13, 21, 27 février et 6 mars :

Nocturnes de ski alpin station du Planolet - À 18h, Saint-Pierre de Chartreuse

#### Du 15 au 23 février :

Exposition photographique "À chacun son regard" - Salle des Arts, Saint-Pierre de Chartreuse

#### Jeudi 20 février :

Descente aux flambaux, Station du Planolet - à 18h30, Saint-Pierre d'Entremont

#### Vendredi 21 février :

Théâtre d'objets insolites : "Nouvelles et courtes pierres" - à 18h30 - Patinoire du Plan de Ville, Saint-Pierre de Chartreuse

#### Samedi 22 février :

Feux d'artifices, Plan de Ville - À 19h, Saint-Pierre de Chartreuse

#### Lundi 24 février :

Les lundis de St-Hugues, Initiation au tir à l'arc, parcours d'orientation, Visite de la ferme pédagogique - De 10h à 16h30, Saint-Hugues de Chartreuse

Les RDV de l'Office de tourisme, dégustation de produits locaux - À 16h, Saint-Pierre de Chartreuse

#### Mercredi 26 février :

"Après-midi jeux de société" - De 14h à 18h - Bibliothèque municipale, Saint-Pierre de Chartreuse

L'instant contes - De 17h à 18h - Bibliothèque municipale, Saint-Pierre de Chartreuse

Balade aux lanternes - À 18h45 - Office de tourisme, Saint-Pierre de Chartreuse

#### Dimanche 2 mars :

Festival "BD Bulles et Flocons" 3ème édition - De 10h à 18h - Salle du Conseil, Salle des Arts, Salle des Associations, Saint-Pierre de Chartreuse

#### Lundi 3 mars :

Les lundis de St-Hugues, Initiation au tir à l'arc, parcours d'orientation, Visite de la ferme pédagogique - De 10h à 16h30, Saint-Hugues de Chartreuse

#### Mardi 4 mars :

Mardi gras, station du Planolet - À 18h, Saint-Pierre de Chartreuse

#### Mercredi 5 mars :

"Après-midi jeux de société" - De 14h à 18h - Bibliothèque municipale, Saint-Pierre de Chartreuse

#### Jeudi 6 mars :

Descente aux flambaux, Station du Planolet - à 18h30, Saint-Pierre d'Entremont

#### Vendredi 7 mars :

"Magnifique Printemps" rencontre avec l'auteur Eddy L. Harris - À 19h - Salle des Arts, Saint-Pierre de Chartreuse



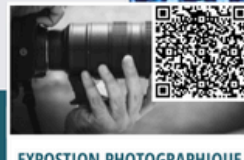
**MARCHÉ HEBDOMADAIRE**  
Tous les dimanches matin  
Plan de Ville, Saint-Pierre de Chartreuse



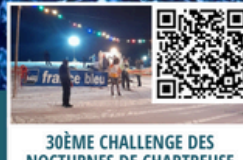
**PATINOIRE ÉPHÉMÈRE**  
Flashez le QR code !  
Plan de Ville, Saint-Pierre de Chartreuse



**ANIMATIONS AU MUSÉE ARCABAS**  
Flashez le QR code !  
Musée Arcabas, Saint-Hugues de Chartreuse



**EXPOSITION PHOTOGRAPHIQUE**  
"À CHACUN SON REGARD"  
Du 15 au 23 février 2025  
Salle des Arts, Saint-Pierre de Chartreuse



**30ÈME CHALLENGE DES**  
**NOCTURNES DE CHARTREUSE**  
À partir du 15 janvier 2025 :  
4 dates en Chartreuse pour aller ski de fond de  
compétition et convivialité. Inscription : 06 70 76 68 62



Crédit photo : Jérôme BARRIS  
@saint\_pierre\_de\_chartreuse



## COMMUNE DE SAINT-PIERRE DE CHARTREUSE

8 Place de la Mairie  
38380 SAINT-PIERRE DE CHARTREUSE



### *Nous contacter :*

Tel : 04 76 88 60 18  
(répondeur l'après-midi)

[accueil@saintpierredechartreuse.fr](mailto:accueil@saintpierredechartreuse.fr)



### *Nos horaires :*

Du mardi au samedi de 8h30 à 12h00  
(sauf jours fériés)



*Suivez l'actualité  
de votre commune sur :*



**PAGE FACEBOOK :**  
[@MairiedeSaintPierredeChartreuse](#)



**SITE INTERNET :**  
[saintpierredechartreuse.fr](http://saintpierredechartreuse.fr)



**APPLICATION ILLIWAP :**  
Station : Saint-Pierre de Chartreuse



Saint Pierre  
de Chartreuse

Directeur de publication : Stéphane GUSMEROLI  
Responsable de la rédaction : Stéphane GUSMEROLI  
Conception graphique et mise en page : Lucie BOUVET  
Crédits photos : Jérôme BARRIS, Stéphane GUSMEROLI, Eric DAVIAUD, Lucie BOUVET, Maurice GONNARD.

IMPRIMEUR : Onlineprinters

**NE PAS JETER SUR LA VOIE PUBLIQUE**