



Saint Pierre
de Chartreuse

Crédit photo : Jérôme BARRIS
@saint_pierre_de_chartreuse



Saint-Pierre de Chartreuse

LETTRE MUNICIPALE MARS 2025



POUR RECEVOIR LA LETTRE NUMÉRIQUE :
Pensez à vous inscrire à la Newsletter : saintpierredechartreuse.fr

Quelques exemplaires papier sont disponibles en Mairie de Saint-Pierre de Chartreuse

PROCHAINE PUBLICATION : AVRIL 2025

Retrouvez-nous sur :  MairiedeSaintPierredeChartreuse



Mairie de Saint-Pierre de Chartreuse - illiwap

SOMMAIRE

03



Infos coupures de courant

01

Édito

02

Vie Municipale

03

Vie Communale

13

Vie Associative et Culturelle

14

Vie Intercommunale

16

Offres d'emploi - Agenda

19

Expression des conseillers n'appartenant pas à la majorité municipale

20

Numéros utiles



Nouveauté : Réservez les salles municipales en ligne avec Mariloo !



Affaires sociales : La Fête du printemps



Vie Associative et Culturelle :
Appel à volontaires

Stéphane GUSMEROLI



Maire de Saint-Pierre de Chartreuse,
Vice-Président au Parc de Chartreuse en charge
de l'agriculture et de la transition alimentaire



Édito,

Chères Chartroussines, chers Chartroussins,

Ce lundi 3 mars, je recevais un courriel d'interpellation de la part de six « jeunes » du village (ils se présentent ainsi), concernant les activités que la Commune met à disposition des jeunes. Ce message portait en premier point sur le terrain de foot et ses cages sur le Plan de Ville, en mauvais état, les jeunes demandant « *une grande amélioration au terrain de foot, des vrais cages de foot en fer plantée dans la terre, avec des filets, et que le terrain soit beaucoup mieux entretenu* ». En second point, le message disait aussi ceci : « *Nous vous contactons pour vous faire part du mécontentement des jeunes à Saint Pierre de Chartreuse, en raison du manque cruel d'activité au sein du village qui nous empêche de nous amuser/ divertir, cela rend nos vacances et nos week-ends très ennuyeux. [...] Nous souhaitons que le village bénéficie plus d'activité pour les jeunes du village et les jeunes avenir. Et tout les jeunes de st Pierre se plaignent de la même choses et soutiennent ce mail. Nous aimerions une réponse dans les plus brefs délais.* » Tout d'abord, je tiens à les féliciter de leur initiative et de leur intérêt pour l'action publique. Je vais ainsi leur proposer de venir rencontrer les élus en mairie, pour qu'ils nous exposent de vive voix leurs besoins et attentes, et que nous puissions échanger sur les actions à mettre en oeuvre pour les jeunes dans les années futures, à co-construire ensemble, dans lesquelles ils pourraient être des membres actifs et impliqués. Concernant le terrain de foot, c'est effectivement un sujet important et nous allons l'examiner rapidement et avec attention au sein de la mairie, et en concertation avec leurs utilisateurs. Concernant les activités, nous pourrions leur rappeler lors de cette rencontre toutes les activités qui existent déjà à Saint Pierre de Chartreuse, proposées par les prestataires privés ou nos très nombreuses et dynamiques associations locales : jouer de la musique, pratiquer des activités culturelles, lire, écrire, jouer à des jeux de société, jouer à la pétanque, jardiner, utiliser le bike-park, la piscine municipale, le terrain de tennis ou le terrain multisports de La Diat (éclairé le soir), s'amuser à la patinoire sur le Plan de ville, parcourir les sentiers et chemins du village (à pied, en courant, à vélo, à cheval, ...), faire l'hiver de la raquette, du ski de randonnée, du ski nordique, du biathlon, découvrir les parcours d'orientation, le tir à l'arc, partir à la découverte de la faune et de la flore de nos montagnes, se rendre sur les sites d'activités sportives ou de loisirs qui existent à et

autour de Saint-Pierre de Chartreuse : Le Planolet, Saint Hugues-Les Egaux, La Stass' aux Essarts, le Col de Porte (avec les activités de l'Ecole de Porte), les centres de loisirs de l'AADEC ou du PAJ (des services de bus sont disponibles depuis Saint Pierre pour y accéder), etc. Nous pourrions aussi leur exposer ce que la Commune fait déjà pour les enfants et les jeunes du village, directement ou indirectement : soutien aux activités culturelles et aux diverses associations du village par une aide technique et financière d'environ 36 000 € de subventions chaque année ; accompagnement des porteurs d'activités comme celles citées plus haut, La Stass', Nouvelles Traces en Chartreuse, le Club des Sports, Ski Saint Hugues Les Egaux ; animation d'un Conseil des jeunes pendant plusieurs années ; partenariat avec les centres de loisirs du PAJ ou de l'AADEC (la Commune assure toute l'année un transport pendant les vacances scolaires vers le centre de loisirs de Saint Pierre d'Entremont), accueil de chantiers jeunes ; gestion de l'école communale (je remercie une nouvelle fois le formidable travail réalisé par les équipes scolaires et périscolaires pour l'épanouissement de nos enfants) ; services au public comme la bibliothèque, la piscine municipale, gestion de La Diat et de ses espaces de loisirs, ... Et, pour rappel, une Mairie n'est ni un comité d'animations ni un centre de loisirs. Les services techniques communaux réalisent actuellement un gros travail de rénovation de l'espace de loisirs de La Diat (aire de jeux, terrains de sport, table de ping pong, parcours de santé, minigolf, ...). Si les jeunes sont intéressés, nous pourrions mettre en place un chantier participatif, pour qu'ils puissent venir aider et contribuer à cette rénovation, voire créer de nouvelles activités. Nous pouvons aussi accompagner les jeunes dans leur recherche de petits emplois de proximité : chantiers jeunes organisés par le PAJ ou emplois dans les commerces du village durant les vacances scolaires des jeunes. Enfin, je les invite à être acteurs et non juste consommateurs, à être créatifs, à s'impliquer dans les associations locales, à s'engager dans les causes de leur choix, à inventer, à créer leurs activités, à bouger, à contribuer à la remise en place d'un Conseil des Jeunes de Saint Pierre de Chartreuse, à candidater aux prochaines élections municipales, etc. La commune a besoin de forces vives, de jeunes dynamiques avec des idées nouvelles. Lors de notre rencontre, je leur dirai tout simplement ceci : l'avenir de votre village vous appartient, à vous de vous en saisir !

.....
Stéphane GUSMEROLI

Maire de Saint-Pierre de Chartreuse
Vice-Président au Parc de Chartreuse en charge
de l'agriculture et de la transition alimentaire



Le contenu détaillé des délibérations prises lors des Conseils municipaux est accessible sur le site internet de la mairie. Ne sont reprises ici que les décisions les plus importantes pour la Commune.

FINANCES

Les résultats comptables de l'année 2024 de la Commune (comptes administratifs, comptes de gestion) ont été validés par le Conseil municipal. Il s'agit en quelque sorte du bilan financier de l'année écoulée, tenant compte des reports de l'année précédente, des dépenses effectives réalisées au cours de l'année et des recettes perçues.

- Le compte administratif 2024 du budget principal dégage un résultat cumulé positif de 744 893,27 €.
- Le compte administratif 2024 du budget eau/assainissement dégage un résultat cumulé positif de 193 948,07 €.
- Le compte administratif 2024 du budget forêt dégage un résultat cumulé négatif de 6 471,57 €.

BÂTIMENTS

Le Conseil municipal a pris trois délibérations relatives aux travaux en cours, d'une part de rénovation de la Salle Saint Michel en espace multi-activités, et d'autre part de transformation de la salle des fêtes en salle polyvalente de spectacles. Ces travaux sont l'occasion de remettre en état ces locaux anciens et vétustes, de les mettre aux normes actuelles de sécurité et d'électricité, et de redéfinir leurs fonctions en réponse aux besoins des habitants du village et de nos visiteurs et touristes.



OPÉRATION SOUTENUE PAR L'ÉTAT - Fonds Avenir Montagne



Date du prochain Conseil municipal :

Lundi 7 avril 2025 à 20h30, Salle du Conseil



Démarchages à domicile : précautions à prendre :

Vous pouvez être sollicités par des personnes se présentant comme employés par un prestataire mandaté par une collectivité (Département, État, Agence Régionale de Santé) ou la commune afin d'effectuer des interventions dans leur domicile (prélèvement, mesures,...). Il vous appartient de vérifier les points suivants avant de laisser quiconque pénétrer chez vous :

- Le véhicule de l'intervenant doit porter la signalétique (flocage) de l'entreprise,
- L'intervenant doit présenter une carte professionnelle qui lui est remise par son entreprise,
- L'intervenant doit présenter une carte d'habilitation de l'agence ou de la collectivité qui a mandaté son entreprise pour cette opération.

Dans la mesure où ces conditions ne sont pas remplies, vous avez toute latitude pour refuser que la personne ne pénètre chez vous. Ces dispositions ne concernent pas les agents recenseurs qui se sont présentés chez vous avec le document officiel de la Mairie de Saint-Pierre de Chartreuse faisant office de carte d'habilitation et de « carte professionnelle », mais qui utilisaient leur véhicule personnel pour leurs tournées.

Christine DUMESTRE
Conseillère municipale



Infos routes - Travaux en cours



À partir du lundi 17 mars 8h jusqu'au vendredi 18 avril 17h : Route D520C (Tunnel du Petit Frou) est barrée à tout type de véhicule.



À partir du mercredi 19 mars 9h jusqu'au mercredi 16 avril 16h : Route D520 (en direction de Saint-Laurent du Pont) la circulation s'effectuera sous alternat par feux tricolores.

Restez informés sur le site internet itinisére le département :
<https://www.itinistere.fr/fr/infos-route/140/TrafficInfo>

Infos coupures de courant à Saint-Pierre de Chartreuse



Le 26 mars 2025 entre 8h et 12h



Chemin du Grand Logis, La Diat, Les Essendoles,
405 route du col de Porte, Les Bargettes



Le 9 avril 2025 entre 13h30 et 16h30



Mollard-Bellet



Les personnes concernées par la coupure seront prévenues directement par le service d'Enedis.




Pendant la coupure pour suivre son évolution et connaître l'heure approximative de rétablissement du courant, vous pouvez consulter le site internet [enedis.fr](https://www.enedis.fr) en flashant le QRCode.



ENEDIS
L'ELECTRICITE EN RESEAU



 **Recensement**
de la population 2025 - à Saint Pierre de Chartreuse



REMERCIEMENTS DES AGENTS RECENSEURS

Rencontres, découvertes, moments conviviaux, discussions autour d'un café tout en remplissant des fiches individuelles et de logement... À l'issue de quatre semaines de recensement de la population de Saint-Pierre-de-Chartreuse du 16 janvier au 15 février 2025, l'équipe soudée des agents recenseurs - Marie Ruiz, Martine Arnaud, Fabienne Décoret et Jean-François Lorenzin - remercie cordialement les habitants et habitantes pour la qualité de leur accueil, leur compréhension, leur participation chaleureuse, contribuant à la réussite d'une collecte massive.



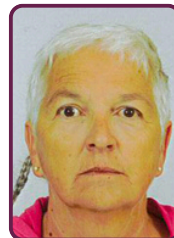
Les informations, que nous sollicitons parfois sur le terrain pour identifier des adresses ou des personnes, ont été une aide précieuse. Cette collaboration a facilité nos démarches et nos contacts auprès de la population. Notre mission a été exigeante, nécessitant beaucoup de rigueur et d'opiniâtreté ; elle a surtout été passionnante car fort enrichissante sur les plans relationnel et de la connaissance de notre territoire.

REMERCIEMENTS :

Un grand merci particulièrement à Corinne Guiguet-Bologne et Christelle Maridet, nos deux coordonnatrices en mairie, toujours disponibles, qui nous ont permis d'accomplir l'enquête de recensement dans les meilleures conditions.



Marie RUIZ



Martine ARNAUD

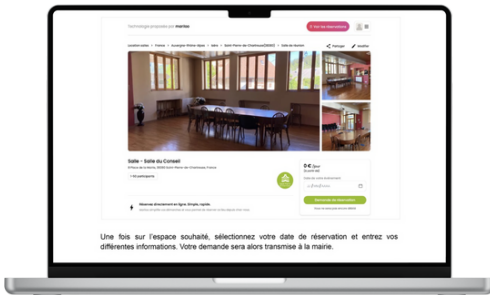


Jean-François LORENZIN



Nouveauté : Réservez les salles municipales en ligne avec Mariloo !

Faciliter les démarches, optimiser le temps des utilisateurs et des agents communaux, rendre accessible les informations concernant les salles communales : c'est dans ces objectifs que la commune de Saint-Pierre de Chartreuse met à votre disposition un outil numérique pour les réservations des salles communales.



Un outil pour mieux gérer vos demandes :

Depuis février 2025, la commune de Saint-Pierre de Chartreuse est dotée d'un logiciel de réservation de salles "Mariloo". Particuliers, associations, organismes, entreprises... Cette nouvelle plateforme vous permettra, **après la création de votre compte client**, de **pré-réserver** une salle **en ligne** et de vous informer sur les salles communales (*disponibilités, capacité d'accueil, tarifs, équipements...*)

Grâce au **suivi des demandes**, agents communaux et utilisateurs pourront ainsi avoir un **suivi en temps réel des réservations et de la disponibilité des salles**. Les utilisateurs disposant d'un compte personnel pourront ainsi consulter l'historique de l'ensemble des **réservations passées et à venir** et lier certains documents (*attestation de responsabilité civile, justificatif de domicile...*) à leur compte pour éviter de devoir les présenter à nouveau.

Comment ça marche ?

- 1 Rendez-vous sur le site internet de la Mairie, cliquez sur l'onglet "**réserver une salle**"

mariloo.com/etablissement/saint-pierre-de-chartreuse?onglet=espaces

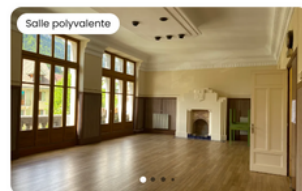
- 2 Lancez votre **pré-réservation** en sélectionnant la salle souhaitée.
- 3 **Vérifiez les disponibilités** via le planning des salles.
- 4 Finalisez votre demande de réservation en complétant le formulaire en ligne.



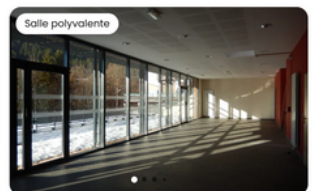
Salle du Conseil
jusqu'à 54 personnes



Salle des Arts
jusqu'à 48 personnes



Salle des Associations
jusqu'à 48 personnes



Salle Hors-Sac Saint-Pierre de Chartreuse
jusqu'à 100 personnes

Les avantages

- + Consultation des salles disponibles en temps réel.
- + Suivi des réservations effectuées depuis votre espace.
- + Vérification des équipements et capacité.
- + Modifier ou annuler votre réservation.
- + Pré-réservation 24h/24h, et 7/7j en quelques clics.

Une question ?

Si vous rencontrez des difficultés pour effectuer votre demande, n'hésitez pas à nous écrire à : communication@saintpierredechartreuse.fr



Vous souhaitez réserver une salle ?

Formulez votre demande depuis le site internet de la mairie ou flashez le QrCode

mariloo.com/etablissement/saint-pierre-de-chartreuse?onglet=espaces



mariloo



Permanences sociales en Mairie :

Permanence affaires sociales :

Tous les samedis matin en Mairie, avec ou sans rendez-vous de 9h00 à 11h30.

Contact : Claire GARCIN-MARROU, élue en charge des Affaires Sociales : 06 76 06 72 25

Agent social - Aurélie JOUVE : 06 15 32 09 36 / 04 76 88 75 11 / social@saintpierredechartreuse.fr



Création d'un logement temporaire

Genèse du projet du « logement temporaire » Depuis le début du mandat, le CCAS, lors des permanences sociales, a été interpellé à plusieurs reprises pour répondre à des besoins ponctuels de logement. Les administrateurs du CCAS ont pris acte de ces situations et ont mené une série de séances de travail, pour définir les contours d'une action de facilitation d'accès à un logement temporaire et du public concerné. Un partenariat avec Alpes Isère Habitat (AIH) a été mis en place, pour dédier le logement libéré par les professionnels kinésithérapeutes et infirmières suite à leur déménagement dans la maison de santé. Parallèlement, le dossier a été porté auprès des partenaires de l'Etat, du Département, de la Communauté de Communes pour asseoir le projet dans son environnement institutionnel et préciser l'articulation des missions de chacun sur ce projet. Enfin, la commune s'est positionnée en faveur d'un partenariat avec une association de gestion locative, Territoires AIVS (Agence Immobilière à Vocation Sociale), « Un toit pour tous », afin d'être accompagnée par un tiers qui détient la compétence particulière administrative et financière. Le Conseil Municipal a confié le pilotage du fonctionnement de ce logement temporaire au CCAS : Pour cela, un budget de 6500 € lui a été alloué pour soutenir sa réalisation sur sa première année d'expérimentation, en 2025.

Ainsi la création du « **logement temporaire** » permet d'accueillir les chartroussins temporairement en difficultés, locataire du logement sur une courte durée (3 mois), pour un **rebond vers une situation pérenne**.

Moyens dédiés par le CCAS pour la mise en œuvre du logement temporaire :

Les moyens prévus pour mener l'action de facilitation du logement temporaire sont :

- Du temps dédié de « référent » sur ce dossier dans la fiche de poste de l'agent social CCAS.
- La création d'un collectif « Les Petites Cuillères », ouvert à tout habitant de la Commune (contacter le CCAS), sur sollicitation du CCAS et à disposition des locataires dans la mesure du possible pour les actions suivantes (telles que définies sur la « Charte des petites cuillères ») : Aménagement du logement et soutien logistique, mobilité conductrice, mise en lien avec les acteurs du village, traduction.
- La création d'un outil spécifique de contractualisation, nommé « Passeport », engageant le locataire et permettant un suivi à la prise d'autonomie ainsi qu'un aide-mémoire de son propre parcours de vie.
- La communication sur les actions de soutiens et de facilitations, dans le cadre fixé par le CCAS.

Candidature et Eligibilité :

- Priorisation : Tout administré de Saint-Pierre de Chartreuse ; administrés des communes alentours ; autres situations
- Dossier à retirer auprès de l'agent social, Aurélie Jouve 06 15 32 09 36 / social@saintpierredechartreuse.fr
- Dépôt du dossier complété lors d'un rendez-vous avec l'élue et l'agent social.
- Instruction du dossier et priorisations suivant les critères CCAS, AIH, Un Toit pour Tous.
- Présentation en séance CCAS pour délibération d'attribution du logement .
- Réponse au candidat – lien avec l'agent social.
- Signature du bail - Installation dans le logement en suivant / dans les plus brefs délais .

.....
Claire GARCIN-MARROU

Élue en charges des affaires sociales

claire.garcin-marrou@saintpierredechartreuse.fr





Création d'un logement temporaire - Où en sommes-nous à ce jour ?

- ➔ Le logement est aménagé : Remerciements aux donateurs et forces vives !
- ➔ L'ouverture du logement est effective : Pensez à communiquer sur ce nouveau dispositif. Pour information, 6 sollicitations en direct ou par des tiers pour prendre connaissance ont été recensées, depuis début février.
- ➔ Séance avec les habitants : Rejoignez-nous le mardi 18 mars, entre 17h et 19h, sur place, rue Auguste Villard (Plan de ville) pour communiquer sur ce dispositif.

ACTION INFORMATIQUE

ATELIERS NUMÉRIQUES



Le **C**entre **C**ommunal d'**A**ction **S**ocial - CCAS - de la Commune de Saint-Pierre de Chartreuse mène une action de découverte et approfondissement à la pratique des outils numériques : téléphone portable, ordinateur, tablette...

POUR QUI ?

Les ateliers numériques concernent en priorité les publics suivants :

- Les personnes de plus de 65 ans
- Les personnes en situation de handicap
- Les personnes temporairement dépendantes
- Les bénéficiaires du CCAS

Toutefois les ateliers sont ouverts à tous, sur inscription, suivant le nombre de places restant disponibles.

QUAND ? OU ?

Chaque lundi, dès février 2025

Lieu - Salle du Conseil - 8 Place de la Mairie, Saint-Pierre de Chartreuse

Horaires - 13h30 à 15h30

2 sessions seront organisées

3^{ème} session suivant les besoins identifiés

QU'EST-CE QUE C'EST ?

Une session d'atelier numérique se compose de **6 séances** avec un intervenant formé pour **vous accompagner** dans vos difficultés **numériques**.

Tarif actuel : A titre gracieux, pris en charge par le CCAS - sur inscription



VOUS RELIER AUX SERVICES ESSENTIELS

Information et inscriptions :

Aurélie JOUVE, agent social

social@saintpierredechartreuse.fr - 06 15 32 09 39





Fête du Printemps 2025

Dimanche
6 AVRIL
de 11h30 à 17h30
(nombreuses animations)

Intergénérationnelles au jardin & aux Chalets St Hugues
Repas Cabri & Bal musette Transmissions - Mémoires - Séniors Hebdo

Transport à la Demande gratuit
(sur réservation)

Gratuit
OUVERT À
TOUS !

NE PAS JETER SUR LA VOIE PUBLIQUE - Conception graphique Commune de Saint-Pierre de Chartreuse - Lucie BOUVET



ATELIERS

Jardin partagé
"les mains à la terre"

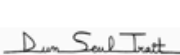
Déambulation "La poulette & sa bergère",
Balade - découverte des plantes,

Confection de sirop de plantes & dégustation,
Découverte de la ferme, Animations autour des chérubins...

REPAS AUX CHALETS ST HUGUES *(sur inscription, bulletin à compléter dans le programme)* -
BAL MUSETTE *(Doudou Music)* - **BUVETTE & CRÊPE** *(sou des écoles)*



Information & inscription au Transport à la Demande : 06 15 32 09 39 / social@saintpierredechartreuse.fr





Fête du Printemps 2025

Dimanche 6 avril
de 11h30 à 17h30

PROGRAMME

LÉGENDES :

- Jardin partagé (*École des 4 Montagnes*)
- Ferme à Saint-Hugues
- Aux Chalets St Hugues (*intérieur*)
- Aux Chalets St Hugues (*extérieur*)

- 📍 **AU JARDIN PARTAGÉ (*École des 4 Montagnes, espace extérieur*)**
11H30-12H30 : ATELIERS AU JARDIN "LA MAIN À LA TERRE"
 Fumiers, apports engrais, préparatifs de la terre pour une belle saison (*les Membres du jardin partagé*)
 Brassage, semis, plantation (*les Membres du jardin partagé*)
 Préparatifs de semis (*Christelle Munich, l'eau au jardin - Ecole de l'eau*)
- 📍 **AUX CHALETS ST HUGUES (*à l'intérieur*)**
12h00 : ACCUEIL DU CABRI FLEURI - Séniors Hebdo
 Transmissions, mémoires : Vignette découvertes surprises - Production intergénérationnelle écoliers/Séniors Hebdo.
12h30 : REPAS CABRI (sur réservation)
(Pour réserver votre repas, merci de compléter le bulletin d'inscription joint au programme et de le déposer en Mairie)
Menu au choix (détail du menu sur le bulletin d'inscription) :
 • Repas cabri : 37€ • Repas diots : 30€ • Repas famille : 19.50€ • Repas enfant (10ans) : 13.50€
14h à 16h30 : BUVETTE ET BAL MUNETTE (*Doudou Music*)
- 📍 **AUX CHALETS ST HUGUES (*à l'extérieur*)**
14h - 17h : CALÈCHE (*Un seul Trait - Perspectives Cavalières*)
 Le plaisir de la promenade au pas du cheval.
**14h00 : CHARLOTTE ET LES CHÉRUBINS, DE L'INCOMPRÉHENION À LA COMPLICITÉ :
 "LA MÉTAMORPHOSE DE MA RELATION AVEC MON CHEVAL"**
 Venez découvrir comment Eskimo a murmuré à mon oreille et m'a guidé sur un autre chemin.
15h00 : LES ENFANTS ET LES CHÉRUBINS
"CHEVAL, MON AMI : NOS ATELIERS REMPLIS DE JOUR ET DE COMPLICITÉ"
 Les enfants présenteront comment ils jouent en toute liberté avec Little Ghost.
16h00 : ATELIERS-ÉCHANGES "5 SENS, 2 PERCEPTIONS DU MONDE"
 Un voyage sensoriel au cœur de la relation Homme-cheval, un atelier pour mieux comprendre le cheval.
- 📍 **VISITE DE LA FERME À SAINT-HUGUES**
15h à 16h : DÉCOUVERTE DE LA FERME
- 📍 **AU JARDIN PARTAGÉ (*École des 4 Montagnes, espace extérieur*)**
14h à 17h : DÉAMBULATION LA POULETTE ET LA BERGÈRE (*Cie trapapoule*)
14h à 15h : BALADE - DÉCOUVERTE DES PLANTES SOUS NOS PIEDS (*Christelle Munich, naturopathe*)
14h30 - 15h-15h30 : DÉMONSTRATION : CONFECTION D'UN SIROP DE PLANTES & DÉGUSTATIONS
(Les Petits Jardiniers)
15h00 : ATELIER SÈVE DE BOULEAU (*Christelle Munich*)
15h30 à 17h30 : RENDEZ-VOUS AU GOÛTER - CRÊPES (*Le Sou des écoles*)



Info & inscription au Transport à la Demande (T.A.D) :
social@saintpierredechartreuse.fr / 06 15 32 09 39



Fête du Printemps 2025

Dimanche 6 avril
de 11h30 à 17h30



BULLETIN D'INSCRIPTION AU REPAS LES CHALETS ST HUGUES
Réponse attendue au plus tard le 20 mars 2025

Toute réponse et chèque sont à remettre sous enveloppe fermée à la coordination du CCAS : Une urne est mise à cet effet à l'accueil de la mairie.

Rendez-vous à 12h aux Chalets Saint-Hugues pour l'apéritif offert par le CCAS.

- FORMULE 37 € :**
(Repas cabri : Terrine de campagne, cabri, gratin dauphinois, plateau 3 fromages, dessert, vin)
- FORMULE 30 € :**
(Repas diots : Terrine de campagne, diots, gratin dauphinois, plateau 3 fromages, dessert, vin)
- FORMULE 19.50 € :**
(Repas famille : Diots, gratin dauphinois, dessert)
- FORMULE 13.50 € :**
(Repas enfants (10 ans) : Diots, gratin dauphinois, dessert)

Je règle mon repas par chèque, soit un montant total de : €
(Chèque à l'ordre de : Les Chalets St Hugues)

1/ Je souhaite participer : Oui Non

Nom et prénom :

Adresse :

Téléphone :

2/ Je serai accompagné(e) : Oui Non

Nom(s) et prénom(s) :

.....

.....

Adresse :

3/ Je suis intéressé(e) pour un trajet proposé par la Mairie à titre gracieux (aller/retour):

Oui Non

Si oui, (pour 1 / 2 personnes) précisez les noms :



Info & inscription au Transport à la Demande (T.A.D) :
social@saintpierredecharentreuse.fr / 06 15 32 09 39



Présences du Bus France Services - PIMMS 2025 :

À compter du mois de février, le Bus France Service sera présent sur la Commune de Saint-Pierre de Chartreuse, un lundi sur deux (voir les dates ci-dessous) de 12h30 à 15h30 devant la Mairie.

Bus France Services



Nos missions

- Accès aux services publics
- Aide aux démarches administratives
- Médiation sociale
- Inclusion numérique

Notre services

Service gratuit et sans rendez-vous.
Impression : 0,40€

Des médiateurs à votre écoute

Une équipe de médiateurs sociaux vous **accueille**, vous **informe**, vous **accompagne dans vos démarches administratives** pendant les permanences du Bus France Services dans votre quartier.

Contact

Adresse mail : busfs.isere@pimmsmediation.fr
Ligne 1 : 06 65 74 40 30
Ligne 2 : 06 65 91 52 31



Suivez-nous sur Facebook





Au plus près de chez vous !

SAINT PIERRE DE CHARTEUSE
Place de la Mairie
Permanences de 12h30 à 15h30 les lundis :

10 et 24 FEVRIER 2025	10 et 24 MARS 2025 07 et 28 AVRIL 2025	05 et 19 MAI 2025 02, 16 et 30 JUIN 2025
21 et 28 JUILLET 2025 25 AOUT 2025	08 et 22 SEPTEMBRE 2025 06 et 20 OCTOBRE 2025	03 et 17 NOVEMBRE 2025 07 et 15 Décembre 2025



COLLECTE DES RESTOS



Rendez-vous en magasins
pour donner des denrées alimentaires & des produits d'hygiène

collecte.restosducoeur.org

DU 7 AU 9 MARS 2025 AU MAGASIN SPAR DE SAINT-PIERRE DE CHARTEUSE

REJOIGNEZ-NOUS :



Résultats de la collecte nationale 2025 des restos du cœur à Saint-Pierre de Chartreuse

Les magasins SPAR de notre chartreuse ont contribué cette année à la collecte nationale des restos du cœur.

Plus de 200kg de denrées alimentaires et de produits d'hygiène pour adultes et enfants ont été collectés lors de cet événement. Un grand merci aux chartrousinnes et chartrousin pour leur générosité ainsi qu'aux équipes de SPAR pour la partie logistique. Rendez-vous l'an prochain pour la collecte 2026.

.....@
Jean Marc CALANDRE et Brigitte MAZET



Commande groupée de fuel domestique à Saint-Pierre de Chartreuse

Afin de bénéficier de tarif préférentiel lors des livraisons, nous désirons remettre en place un groupement pour les commandes de fuel domestique.

Si vous êtes intéressés, vous pouvez vous inscrire auprès de Martin au Bureau de Tabac à partir du 25/01/2025. Nous vous recontacterons dès la mise en place du projet.

.....@
Sylvie SESTIER





Les services rendus par la forêt « **Une forêt, mais de nombreux services !** »

La forêt constitue une entité fondamentale de notre territoire, tant en termes d'espace qu'en termes de fonctions. On appelle « services écosystémiques » l'ensemble des services que rend un milieu à la société. Vous l'aurez donc compris, la forêt remplit de nombreux rôles qui bénéficient à nous, êtres humains, dont certains que vous ne soupçonnez peut-être pas !

La forêt sociale :

Qui ne profite pas de quelques heures de son temps libre pour partir à la fraîche dans les bois ? Nous pouvons pratiquer en forêt une multitude d'activités récréatives, à pied ou sur des roues. Insistons quand même sur la nécessité de respecter la réglementation de base, malgré le sentiment de liberté que l'on peut ressentir, car en forêt nous sommes toujours chez quelqu'un.



© E.Passieux



© E.Passieux

La forêt économique :

Environ 8 500 hommes et femmes vivent d'une activité liée à la forêt et au bois, en Isère. Il s'agit d'une filière dont l'importance économique est loin d'être négligeable. La passion du bois est une qualité indispensable qui caractérise l'ensemble de ces métiers, depuis le pépiniériste au menuisier, en passant par le bûcheron et le scieur. Les arbres récoltés peuvent servir pour bâtir et meubler nos logements, se chauffer, ou bien alimenter le secteur industriel.

La forêt biologique :

La forêt iséroise couvre 1/3 du territoire et est un milieu clé pour la biodiversité. Elle abrite environ 75% de la faune et de la flore et son sol contient jusqu'à 1 milliard de micro-organismes ! Elle est riche par sa diversité d'essences, d'espèces et de milieux (zone humide, bois mort, etc). Des périmètres de protection permettent leur sauvegarde, comme les Réserves naturelles ou les zones Natura 2000. Notons au passage qu'un milieu diversifié sera d'autant plus résistant aux aléas (tempêtes, attaques parasitaires...). Enfin, la forêt est une véritable pompe à carbone, la deuxième plus efficace après les océans et leurs microalgues. Le carbone stocké dans les arbres et dans le sol ne se retrouve pas dans l'atmosphère, ce qui explique l'intérêt majeur d'avoir des forêts en bonne santé pour limiter les effets des changements climatiques.



© E.Passieux



© E.Passieux

La forêt protectrice :

Ces arbres, immobiles et ancrés, nous protègent contre les risques naturels. En altitude, ils empêchent le déclenchement des avalanches, et sur les flancs des montagnes, ils ralentissent et arrêtent les éboulements. Leur présence freine aussi le phénomène d'érosion des sols, qui peut, selon la géologie provoquer de graves crues torrentielles ou coulées de boues. Enfin, la forêt et son sol participent activement à la filtration de l'eau de pluie et donc sont fondamentaux pour la potabilité de l'eau qui ressort des sources et que l'on capte.





Festival Les Endimanchés 2025 - Appel à volontaires pour un spectacle participatif

Pour leur spectacle participatif "Sauver le monde, pas de problème" programmé en clôture du festival des Endimanchés, la compagnie La Magouille a besoin de volontaires appelés "complices" (de 8 à 15 personnes) âgés de 15 à 30 ans.

Leur rôle consistera à former un chœur sur le final du spectacle. Lors des 2 répétitions, de 2h chacune (J-1 et JJ) avec les comédiens, ils auront à apprendre un texte de 10 lignes. Et, si possible, à amener leur vélo le jour J. Cela concerne les 12/13 juillet 2025. Il n'y a aucune pression que du plaisir à prendre et à partager.

Information et inscriptions :

Françoise DACQUET

frada2969@gmail.com - 06 75 79 70 59



L'association le Sou des écoles vous propose une vente de chocolats de Pâques !

Pâques approche à grand pas, et quoi de mieux que de manger de bons chocolats (locaux!) en permettant de financer aux enfants de notre village de belles sorties scolaires, un voyage l'an prochain ainsi que de nombreux projets d'école!



Pour commander, vous retrouverez le catalogue de chocolats ainsi que les bons de commande papier, à l'accueil de la mairie aux horaires d'ouverture (mardi au samedi de 8h30 à 12h)

Ensuite, vous pouvez remettre une enveloppe avec le bon de commande ainsi que le paiement (par chèque à l'ordre du sou des 4 montagnes, ou espèces), dans la boîte aux lettres du sou située à l'école des 4 Montagnes à Saint-Hugues de Chartreuse.

Date limite pour commander : Lundi 24 Mars 2025.

Pour toute question, ou demande de bon de commande :

LE SOU DES 4 MONTAGNES

soudes4montagnes@gmail.com



Consultez le catalogue en ligne sur :

https://it2v7.interactiv-doc.fr/html/de_marlieu_paques_2025_particuliers_367/





L'école de l'eau Chartreuse-Guiers présente

SIAGA
Bassin Guiers

les Amis du Parc
de Chartreuse

Parlons EAU et fort !

Une journée ludique et enrichissante sur l'eau :
escape game, fresque de l'eau, ciné-débat,
chasse aux déchets et bien d'autres
animations à découvrir !

de 9h30 à 19h
samedi
12
avril

MAISON DU LAC
D'AIGUEBELETTE
73470 Ronces

GRATUIT et ACCESSIBLE à tous !

Restauration sur place
Inscription sur place
Plus d'infos sur www.guiers-siaga.fr
ou sur www.amis-chartreuse.org

Découvrez le programme détaillé ici !

15^{ÈME} ÉDITION

FESTIVAL DÉTOURS DE BABEL

DU 21 MARS AU 13 AVRIL 2025 GRENOBLE - ISÈRE
MUSIQUES DU MONDE, JAZZ, MUSIQUES NOUVELLES

28
mar

CONCERT

Siti Amina pour les Détours de Babel
Chanteuse et joueuse d'Oud zanzibarien
Début du concert à 20h00
Au Col de Porte

Information & réservation sur :
domainederozan.com/evenerment/detours-de-babel-siti-amina/

COUP DE POUCE JEUNES ISÈRE

LA CAF ET LE DÉPARTEMENT
BOOSTENT VOS PROJETS

Tu as un super projet en tête mais tu ne sais pas comment le financer ?

Tu habites en Isère ?

Tu as entre 11 et 25 ans ?

Avec COUP DE POUCE JEUNES ISÈRE, la Caf et le Département de l'Isère t'aident à réaliser ton projet.
Tu as jusqu'au **11 avril 2025 à 12h** pour le présenter (voir modalités au dos).

COUP DE POUCE JEUNES ISÈRE

LA CAF ET LE DÉPARTEMENT
BOOSTENT VOS PROJETS

C'est quoi ?
C'est une bourse à projets qui te permet d'exprimer ton talent et concrétiser ton envie d'agir ! Ce dispositif est mis en place par la Caf et le Département de l'Isère qui apporteront un soutien financier pour réaliser ton projet.

Pour qui ?
Pour bénéficier du dispositif, tu dois avoir entre 11 et 25 ans, habiter en Isère et avoir un projet, seul ou à plusieurs, dans les domaines de la culture, du sport, de la solidarité, de la protection de l'environnement...

Une attention particulière sera portée aux effets du projet sur la dynamisation du territoire.

Comment et quel délai ?
Pour participer tu peux déposer ton projet en ligne sur coupdepoucejeunesisere.fr

Et après ?
Tu seras convié pour présenter ton projet et ta motivation devant l'un des jurys organisés dans les différents territoires en mai 2025 et composés de professionnels de la jeunesse.

Pense aussi à consulter le règlement pour connaître toutes les conditions.
Les pièces nécessaires sont à joindre avant le 11 avril 2025 à 12h. Pour être étudié ton dossier doit être dûment complété.



OFFRES D'EMPLOI

- **LA COMMUNE DE SAINT-PIERRE DE CHARTREUSE RECRUTE :**
 - Un agent de maîtrise - Chef d'équipe (H/F)
 - Des maîtres-nageurs secouristes - Piscine municipale (H/F)
- **LA COMMUNE DE SAINT-PIERRE D'ENTREMONT (SAVOIE) RECRUTE :**
 - Un assistant d'urbanisme (H/F)
- **LA COMMUNAUTÉ DE COMMUNES COEUR DE CHARTREUSE RECRUTE :**
 - Un agent d'accueil polyvalent pour le site naturel du Cirque de Saint-Même (H/F)
 - Un stagiaire pour l'Accompagnement à la Mise en Place d'un Observatoire de l'Habitat et du Foncier (H/F)
- **ORÉADE RESTAURANT RECRUTE :**
 - Une hôtesse d'accueil (H/F)
 - Un serveur (H/F)
- **LA DIRECTION DÉPARTEMENTALE DES FINANCES PUBLIQUES DE L'ISÈRE RECRUTE :**
 - Des contractuels de niveau B et C (H/F)

Retrouvez toutes les offres d'emploi sur :
www.saintpierredechartreuse.fr/offres-demploi



AGENDA

Rendez-vous au festival Forêts en scène, du 15 au 23 mars ! À l'occasion de la Journée internationale des forêts, les équipes de l'ONF vous proposent près de 200 animations gratuites partout en France. Dans vos régions : balades commentées, jeux de piste, ateliers jeune public, conférences-débats, expositions, concerts... Venez nombreux pour célébrer la forêt !

Dans le cadre de la Journée internationale des forêts, l'Office national des forêts organise proche de la commune de Saint-Pierre de Chartreuse un événement au col de Porte le : Samedi 22 mars 2025, sur la thématique "La gestion forestière durable en montagne"

Pour vous inscrire :
remi.desfontaine@onf.fr

Office National des Forêts

FESTIVAL
FORÊTS
en scène

22 MARS 2025

La gestion forestière durable en montagne

14h > 16h
Forêt domaniale de Grande Chartreuse
→ Rdv au Col de Porte devant le Cartusia
SARCENAS

Inscription obligatoire : remi.desfontaine@onf.fr

ANIMATIONS
Tout public
GRATUITES

Retrouvez tous les événement à venir sur :
chartreuse-tourisme.com/territoires/coeur-de-chartreuse/evenement/



Fête du Printemps 2025

Dimanche 6 AVRIL
de 11h30 à 17h30
(nombreuses animations)

Intergénérationnelles au jardin & aux Chalets St Hugues
Repas Cabri & Bal musette Transmissions - Mémoires - Séniors Hebdo

Transport à la Demande gratuit
(sur réservation)

Gratuit OUVERT à TOUS!

ATELIERS
Jardin partagé "les mains à la terre"
Déambulation "La poulette & sa bergère", Balade - découverte des plantes,
Confection de sirop de plantes & dégustation, Découverte de la ferme, Animations autour des chérubins...

REPAS AUX CHALETS ST HUGUES (sur inscription, bulletin à compléter dans le programme) - **BAL MUSETTE** (Doudou Music) - **BUVETTE & CRÊPE** (sou des écoles)

Information & inscription au Transport à la Demande : 06 15 32 09 39 / social@saintpierredechartreuse.fr

Musifolk présente

Concert de chants

traditionnels polyphoniques

le 30 mars 2025
à partir de 17h30

17h30 : Restitution du stage de chants traditionnels dirigé par Philippe Borne
18h15 : chorale SciaCanta
18h30 : À Tout Bout'Chants

Entrée libre
Salle des Arts

SAINT-PIERRE DE CHARTREUSE

Cinébus

PADDINGTON AU PÉROU

LE 11 AVRIL 2025 | **18H30**

SALLE DES ARTS ST-PIERRE DE CHARTREUSE
(Places limitées à 40 personnes, sans réservation)

TARIFS : Adulte (à partir de 25 ans) 5.50€ | Tarif réduit 4.50€ | Enfant (jusqu'à 24 ans inclus) 3.50€
FILM JEUNE PUBLIC À PARTIR DE 8 ANS - DURÉE : 1H45

PIO MARMÀ VALERIA BRUNI TEDESCHI VIMALA PONS RAPHAËL CÉSAR QUENARD BOTTI

L'ATTACHEMENT

UN FILM DE CARINE TARDIEU

Cinébus

LE 11 AVRIL 2025 | **20H30**

SALLE DES ARTS ST-PIERRE DE CHARTREUSE
(Places limitées à 40 personnes, sans réservation)

TARIFS : Adulte (à partir de 25 ans) 5.50€ | Tarif réduit 4.50€ | Enfant (jusqu'à 24 ans inclus) 3.50€
FILM DRAMATIQUE - DURÉE : 1H45

Retrouvez tous les événements à venir sur :
chartreuse-tourisme.com/territoires/coeur-de-chartreuse/evnement/



EXPRESSION DES CONSEILLERS N'APPARTENANT PAS À LA MAJORITÉ MUNICIPALE

Conformément au règlement intérieur adopté par le Conseil municipal le 7 décembre 2020, un espace d'expression dans la Lettre municipale de Saint-Pierre de Chartreuse est réservé aux Conseillers n'appartenant pas à la majorité.

LES RÉSEAUX DE LA COMMUNE DE SAINT-PIERRE DE CHARTREUSE

Les réseaux d'eau et routiers ont chacun une longueur de 40 Km pour une commune de 1000 habitants. Le réseau d'assainissement est de la moitié mais il n'est pas complet. A titre de comparaison, La commune des Echelles entretient un réseau routier de 1,5 km avec 1500 habitants !

Des pistes existaient pour réduire les routes à entretenir : lorsque le département a souhaité augmenter l'étendue de l'espace naturel sensible du col du Coq, nous avons proposé d'échanger avec le transfert de la route. Et dans le cas d'un refus à cet échange, il fallait dire non à cette extension. Mais la municipalité a préféré vendre la forêt et encaisser 250 000 € pour les dépenser dans l'aide à la maison du PNRC et son parvis. Quel intérêt pour les habitants ?

En même temps le magazine « SKIEUR » colporte des « fake news » : « Les habitants se plaignent d'avoir des routes en mauvais état, un réseau d'eau avec de nombreuses fuites ». C'est ignorer la loi et la réalité. La loi impose que les investissements dans les réseaux d'eau et d'assainissement soient équilibrés par le prix de vente de l'eau potable et du service d'assainissement. Aucun transfert depuis le budget général n'est possible. Et après les travaux réalisés de 2008 à 2022, aucune rénovation du réseau d'eau ou poursuite du développement du réseau d'assainissement n'est possible avant longtemps sans une augmentation importante du prix de l'eau.

Quant à la réalité de « l'investissement sur le domaine skiable au détriment de l'investissement au détriment des investissements sur le quotidien », il n'en n'est rien. Le Maire Henri Lafond de 1989 à 2001 disait qu'il n'apportait jamais plus de 100 000 francs (15 000 €) à la régie municipale. De 2008 à 2015 les aides au SIVU (par exemple 100 000 € en 2015), s'équilibrent au total avec la recette de la taxe sur les remontées mécaniques (par exemple 50 000 € en 2009).

Pour ce qui est des installations le responsable du service tourisme de Cœur de Chartreuse déclare : « le domaine skiable de Saint Pierre de Chartreuse est suréquipé en téléportés », c'est ignorer la topographie du massif de la SCIA qui fait d'ailleurs l'attrait de ses pistes de ski. L'exploitation de 2 téléskis au Planolet (Fraisses et Seuillet) a dû être arrêtée pour respecter les nouvelles règles de sécurité du STRMTG : trop forte pente. Ils ont alors été démontés et remplacés par un télésiège avec l'aide de la Communauté de communes et de l'Etat.

Et pourquoi la Communauté de commune a-t-elle démonté les pylônes du télésiège du Pré de l'ARC sans l'accord du propriétaire. Alors que son prolongement aurait permis d'accéder à la Scia sans le télésiège de ce nom ; les piétons montant à la Scia par la Combe de l'ours, hiver comme été. Voilà une optimisation ignorée par la communauté de communes, qui de plus dans sa politique 4 saisons a commencé par stopper cette installation l'été dès sa prise de compétence.

En ce qui concerne les réseaux, le législateur a bien pris en compte la taille des communes de montagne : grande surface et peu d'habitants répartis en de nombreux hameaux éloignés les uns des autres. Il a transféré la gestion de l'eau aux communautés de communes à compter de 2026. Malheureusement un décret vient de permettre à celles-ci d'y renoncer. Et notre communauté de communes dont la faiblesse a été évoquée dans la lettre de novembre réfléchit à cette possibilité.

Yves GUERPILLON,
Conseiller municipal
(Liste « Village 4 saisons, J'Y CROIS »)



MÉDECINS - MAISON MÉDICALE

Dr ARNOUX Fanny et Dr ROSSARY Luc
www.medichartreuse.fr/
 04 76 56 73 80

PHARMACIE

Dr MOTTET Sophie
 04 76 88 65 21

INFIRMIÈRE LIBÉRALE

06 87 61 39 04

SAGE-FEMME LIBÉRALE

04 79 28 99 76

KINÉSITHÉRAPEUTES

04 76 87 13 67

PRATICIEN OSTÉOPATHIE

TARADE Christophe - 06 23 44 72 54

PSYCHANALYSTE

BUCCI Vincent - 07 81 32 33 97

NATUROPATHE

NAU Madeleine - 06 09 44 17 68

SAMU - 15

SECOURS EN MONTAGNE - 112

POMPIERS - 18

GENDARMERIE - 17

URGENCES PERSONNES SOURDES - 114

DÉCHÈTERIE ENTRE-DEUX-GUIERS :

(Horaires d'hiver à partir du 1er novembre)

Lundi : 13h à 17h

Mardi : 8h à 12h

Mercredi : 8h à 12h

Jeudi : 8h à 13h / 14h à 17h

Vendredi : 13h à 17h

Samedi : 8h à 12h / 13h à 17h

DÉCHÈTERIE SAINT-PIERRE D'ENTREMONT :

Mardi : 14h30 à 16h30

Samedi : 9h à 12h



PENSEZ AU COVOITURAGE !

Pour plus de renseignements
 consultez la page :

saintpierredechartreuse/transports.fr

MAIRIE

04 76 88 60 18

OUVERT du mardi au samedi de 8h30 - 12h00

AGENCE POSTALE

04 76 53 01 30

OUVERT du mardi au samedi de 8h30 - 12h00

BIBLIOTHÈQUE MUNICIPALE

04 76 50 34 81

OUVERT mercredi de 10h00 à 12h00 et 15h00 à 17h00
 samedi de 10h00 à 12h00

ÉCOLE DES 4 MONTAGNES

04 76 53 01 30

Cantine : 04 38 02 05 52

Accueil Périscolaire : 06 87 41 89 45

CRÈCHE "FÉES ET LUTINS"

04 76 88 65 40

ADMR ST-LAURENT DU PONT

04 76 06 44 14

AIDES À DOMICILES :

Françoise ARCHER : 07 57 51 16 71

Amandine PFLIEGER : 06 99 32 15 57

Frédérique PERET-BY : 07 82 27 96 91

Les Clés de Chartreuse : 06 33 08 63 20

CENTRE SOCIAL (ST-LAURENT DU PONT)

04 76 55 40 80

TAXI DE CHARTREUSE

06 84 83 88 54 - 06 59 67 04 74

OFFICE DE TOURISME ST-PIERRE DE CHARTREUSE

04 76 88 62 08

RAPPEL RÉGLEMENTATION

MEUBLÉ DE TOURISME

 saintpierredentremont.org/savoie/meubles-de-tourisme-et-chambres-dhotels/

PARC NATUREL RÉGIONAL DE CHARTREUSE

04 76 88 75 20

 Suivez l'actualité sur :

www.parc-chartreuse.net/actualites/

COMMUNAUTÉ DE COMMUNES COEUR DE CHARTREUSE 04 76 66 81 74

 Suivez l'actualité sur : coeurdechartreuse.fr/



Pour télécharger illiwap

“Flashez le QRCode avec un smartphone”



SUIVEZ NOTRE ACTUALITÉ EN TEMPS RÉEL !



100 % GRATUITE



SANS INSCRIPTION



SANS PUBLICITÉ



illiwap
L'APPLI QUI CHANGE LA VIE !

TÉLÉCHARGEZ L'APPLI !

